

سنڌ جي مڇي

مڻي جي مڇي جو مطالعو



تحقيق ۽ ترتيب،

ڊاڪٽر نبي بخش خان بلوچ



سنڌي ٻوليءَ جو با اختيار ادارو

حيدرآباد-سنڌ

سنڌي ٻوليءَ جي بااختيار اداري طرفان ”سنڌي ٻوليءَ جي جنس - وار ۽
ڌنڌي - وار لغات جي مطالعي واري رٿا“ جي سلسلي جو پهريون ڪتاب

سنڌ جي مڇي

ڀاڱو پهريون

مٺي جي مڇي جو مطالعو
(سنڌي ٻولي ۽ لغات جي روشنيءَ ۾)

تحقيق ۽ ترتيب

ڊاڪٽر نبي بخش خان بلوچ



سنڌي ٻوليءَ جو بااختيار ادارو

حيدرآباد سنڌ، پاڪستان

۱۴۱۳ھ / ۱۹۹۳ع

مصنف جا سڀ حق ۽ واسطا قائم

سنڌي ٻوليءَ جي بااختيار اداري جي تحقيقي ۽ اشاعتي پروگرام جي فروغ لاءِ مصنف طرفان هي پهريون ڇاپو اداري جي حوالي ڪيو ويو.

مئي ۱۹۹۳ع
هڪ هزار

ڇاپو پهريون:
تعداد:

قيمت: ۳۵ روپيا

ملڻ جو هنڌ :

سنڌي ٻوليءَ جو بااختيار ادارو
سنڌ صوبائي ميوزم، نيشنل هاءِ وي
حيدرآباد، سنڌ

۽

مرڪزي ڪتاب گهر نمبر ۹۷۲
گل شاهه محلو
گاڏي کاتو حيدرآباد، سنڌ،
پاڪستان

هي ڪتاب سنڌي ٻوليءَ جي بااختيار اداري جي ڪمپيوٽر تي ڪمپوز ٿيو ۽ اداري جي سيڪريٽري عنايت الله جوڻيجي قبلي سنز (پرائيوٽ) لميٽيڊ ڪراچي مان ڇپائي پڌرو ڪيو.

عنوانن جي فهرست

صفحو	عنوان
۵	▼ مهاڳ
۱۷	▼ مڇي ۽ پاڻي
۱۹	▼ وڏيون ۽ ننڍڙيون مڇيون
۲۱	▼ مٺي ۽ ڪاري جي مڇي
۲۴	▼ مٺي جي مڇي جا ٽي مکيه قسم
۲۸	▼ مڇي جو کاڌو
۳۰	▼ گاهه جيڪي مڇي کائي ٿي
۳۶	▼ مڇي جو بت ۽ عضوا
۴۳	▼ مڇي جو پيدا ٿيڻ : نر-ماد، آنا ۽ پڇا
۵۲	▼ بچن جي سنڀال
۵۴	▼ پسرَ مڇيون
۵۵	▼ مڇي مارڻ لاءِ گهاوا ۽ چار
۵۷	▼ مڇي جي بچاءَ جا حيلو ۽ هٿيار
۵۹	▼ مڇي جون انوڪيون عادتون
۶۱	▼ تڪي طاقتور مڇي
۶۲	▼ ڏاهي مڇي
۶۵	▼ سهڻي مڇي
۶۶	▼ مڇي سنڌي ادب ۾
۷۲	▼ مڇي جون بيماريون
۷۳	▼ مڇي پالڻ لاءِ اپاءَ ۽ احتياط
۷۴	▼ مڇي جو مستقبل
۷۶	▼ مٺي جي مڇي جون جملي جنسون ۽ نالا

مهاڳ

ڪنهن آڳاٽي دور کان وٺي جڏهانڪر سنڌو درياءَ ۽ هاڪڙو سنڌ مان وڙها تڏهانڪر سنڌ مڇيءَ سان مالا مال ٿي، بنگال کان پوءِ سڄي ”سنڌ-هند ڪنڊ“ ۾ سنڌ مڇي جي پيدائش ۾ اهم ملڪ رهيو آهي. هتي پاڻيءَ جا ٿيئي ذخيرا ساڳئي وقت موجود رهيا آهن- يعني درياءَ ۽ ان جا واهڙ ۽ ڍورا، ڍنڍون ۽ سمنڊ. هن وقت پاڪستان ۾ سنڌ صوبو ئي مڇي جي پيدائش ۾ سڀ کان وڌيڪ آهي.

باوجود انهيءَ جي سنڌ جي مڇيءَ بابت اسان جي ڄاڻ ”عام معلومات“ تائين محدود آهي، علم حيوان (Zoology) جي اصولن موجب، سنڌ ۾ مڻي توڙي ڪاري جي مڇي جو اهڙو تحقيقي ۽ تجرباتي مطالعو جنهن سان مڇيءَ جي جنس - وار تقسيم (classification) يا ان جي طبعي بدني بناوت، هڏائين جوڙ ۽ تشريح (anatomy) جي صحيح ڄاڻ حاصل ٿئي، سو علم وارن اڃان تائين نه ڪيو آهي. هن وقت مڇيءَ جي ظاهري تجرباتي ڄاڻ فقط انهن کي ئي آهي جيڪي پاڻ مڇيءَ جو ڌنڌو ڪن ٿا.

هن ڪتاب ۾ شامل مواد جو مدار انهيءَ معلومات تي آهي جيڪا اسان کي مڇيءَ جي ڌنڌي وارن کان حاصل ٿي آهي. هن کان اڳ ”جامع سنڌي لغات“ تيار ڪرڻ وقت

راقم ڪوشش ڪئي هئي ته هر جنس جي جدا جدا نالن کي صحيح نموني ۾ معنيٰ سميت هن جامع لغات ۾ شامل ڪجي. انهي لاءِ ڪافي ڪوشش ڪري ڪن ٻين جنسن جا نالا توڙي مٺي ۽ ڪاري جي مڇين منگرن جا ڳچ نالا هٿ ڪري جامع لغات ۾ شامل ڪيا ويا. باوجود انهيءَ جي، مڇين منگرن توڙي ٻين جاندارن، گاهن پوڙن ۽ ڌنڌن پيشن جي جنس-وار نالن کي وڌيڪ تفصيل سان گڏ ڪرڻ جي ضرورت باقي رهي. ڪنهن حد تائين ان جي پورائي لاءِ سنڌي ٻوليءَ جي بااختيار اداري طرفان هڪ خاص رٿا تيار ڪئي وئي آهي ته جيئن جنس-وار سنڌي لغات جي مطالعي کي وڌائي سگهجي. انهيءَ رٿا کي عمل ۾ آڻڻ لاءِ راقم پاڻ هيءَ پهريون قدم کنيو آهي ته جيئن مڇيءَ جي قسمن جنسن ۽ مڇيءَ سان لاڳو ٻي لغات جو مطالعو ڪري ان کي ڇاپي پڌرو ڪجي. شروعات ’مٺي جي مڇي‘ سان ڪئي وئي آهي، جنهن کان پوءِ ”ڪاري جي مڇي“ بابت لکيو ويندو.

عام دستور موجب، ڪرسيءَ تي هڪ جاءِ ويهي اڳ ڇپيل معلومات کي ميٽري سيٽري گڏ ڪرڻ بدران سڄي سنڌ ۾، اٻاوڙي کان وٺي شاهيندر تائين جدا جدا جاين تي وڃي، جاڻو ميربحرن توڙي ٻين واسطيدارن کان پڇائون ڪري هن ڪتاب لاءِ گهريل مواد کي گڏ ڪيو ويو آهي.

سند جي وچئين دريائي پاڻي جي ڍورن ۽ ڍنڍن کان سواءِ، اولهه طرف منڇر ۽ ڊرگهه جي ڍنڍن، اوڀر طرف بڪار ۽ مڪي جي ڍنڍن، ڏکڻ ۾ سونهري، ڪينجهر، هاليجي، هڏيرو، ڪوهي جي ڍنڍن ۽ ان کان اڳتي ساڪري، سجاول، شاهبندر ۽ جاتي تعلقن جي ڍنڍن جي مڇيءَ بابت پڇا ڪئي وئي. اتر سند ۾ روهڙي کان ريتي ۽ گڊو تائين ڍورن ڍنڍن جي سڃاڻ ميربحرن کان پڇا ڪئي وئي. باوجود انهيءَ ڪوشش جي، اڃان وڌيڪ پڇا جي ضرورت آهي ۽ ڪن ڳالهين بابت اڃان وڌيڪ تصديق جي ضرورت آهي جنهن کي اميد ته ٻئي ڇاپي ۾ پورو ڪيو ويندو.

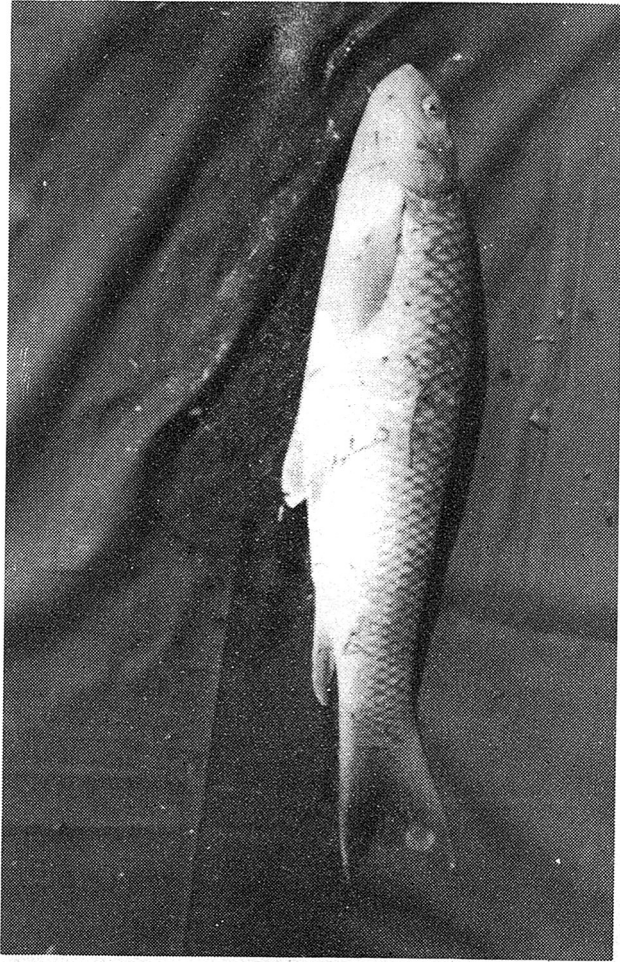
مڇيءَ بابت گهربل معلومات مهيا ڪرڻ ۾ جن مهربانن مدد ڪئي تن ۾ سڀ کان پهريائين هر پاڻي جي ڄاڻو ميربحرن مهائن جو شڪريو ۽ ٻيو هيٺين سڄڻن جو شڪريو، جن مهرباني ڪري جدا جدا جاين تي ڪچهرين جو انتظام ڪيو: جناب مفتي محمد رحيم صاحب، سائين ضياءُ الدين شاهه، استاد محمد فاضل شيخ، بهرام خان ڪلهوڙو، سگهڙ عبدالرحمان مهيسر، محترم سڪندر مهيسر، فرزند علي محمد، انجنيئر محمد ابراهيم ڪاڪيپوٽو ۽ فرزند محمد رفيق.

خادم العلم

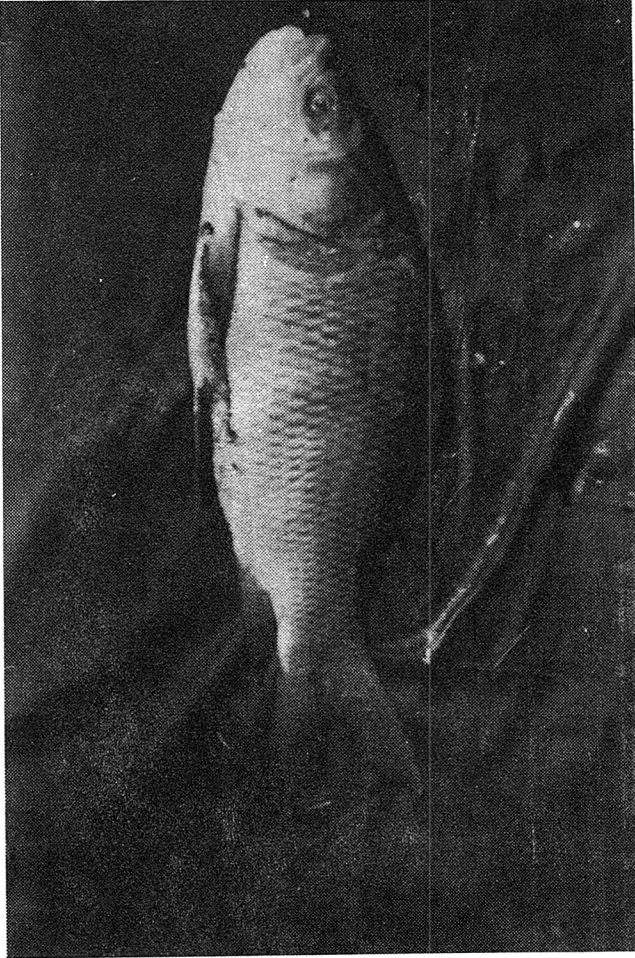
نبي بخش

حيدرآباد سندھ

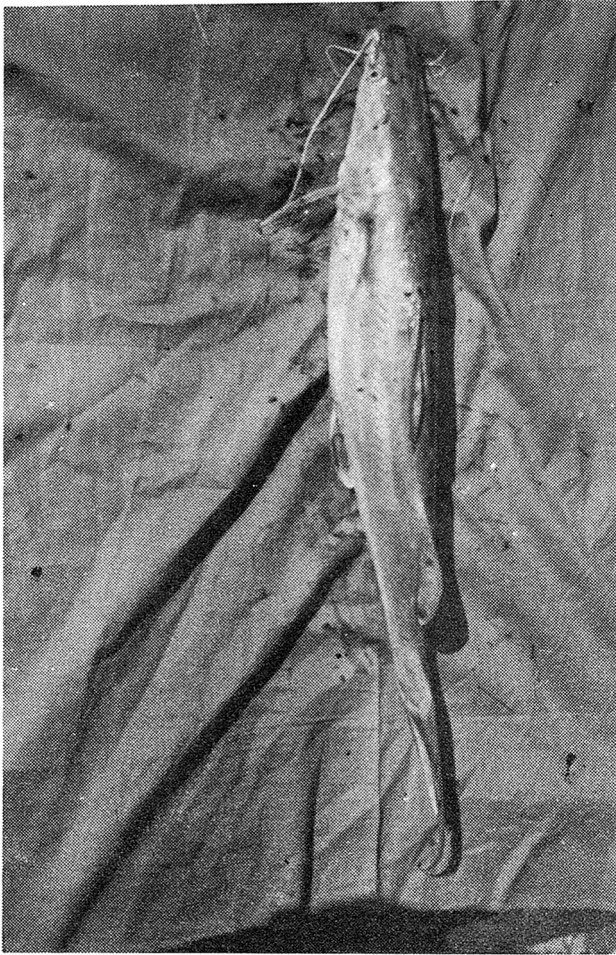
۲۲ جنوري ۱۹۹۳



ڪرڙو



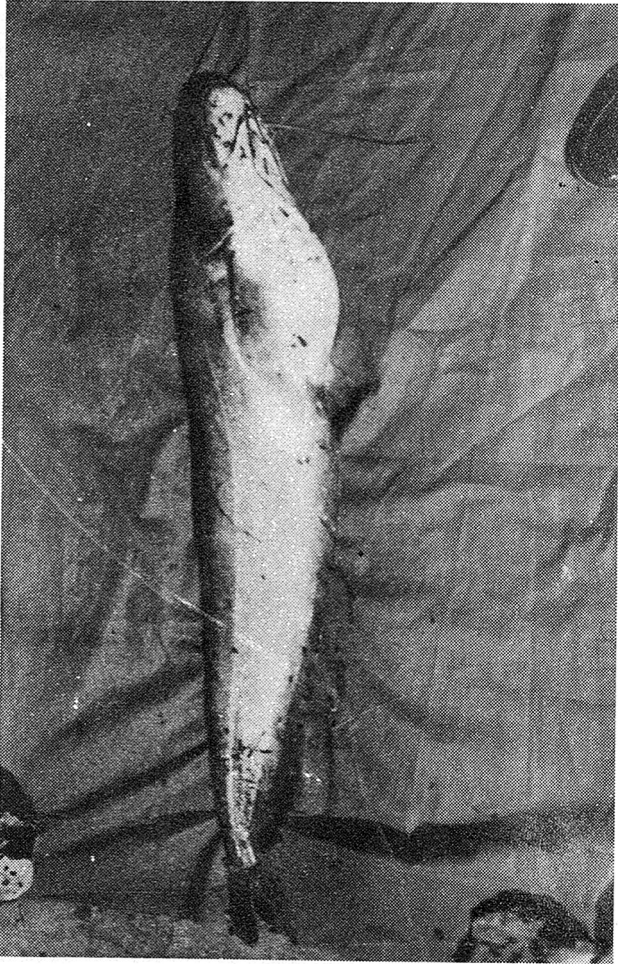
تيري



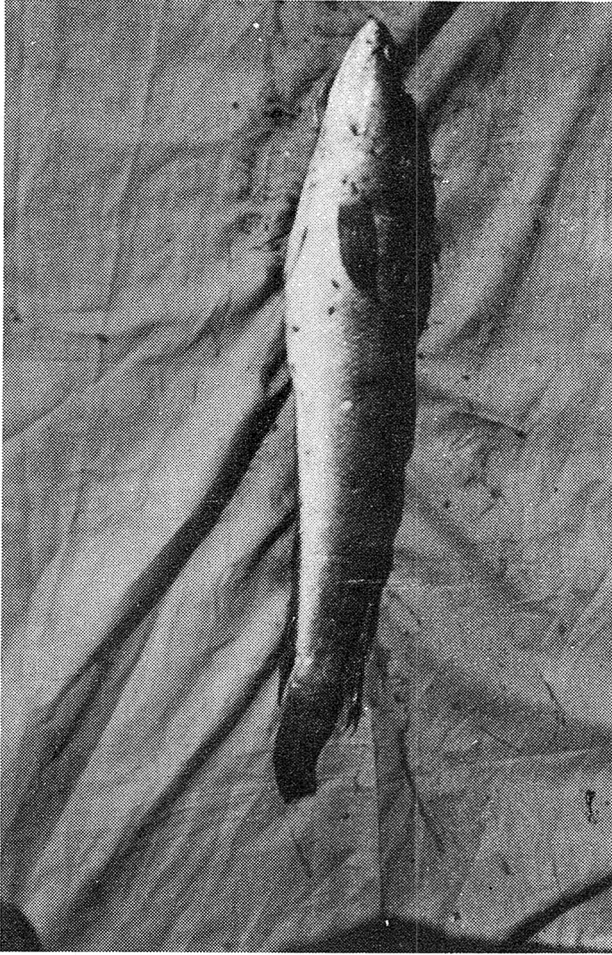
سينگاري



مور



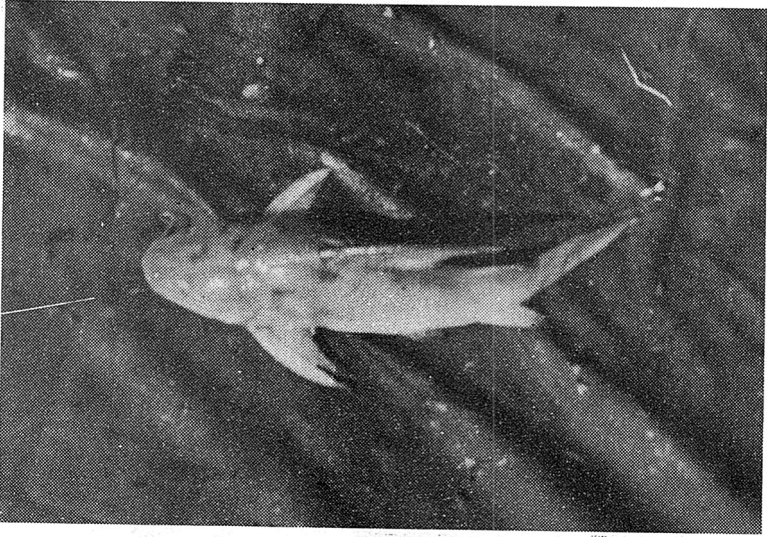
جرکو



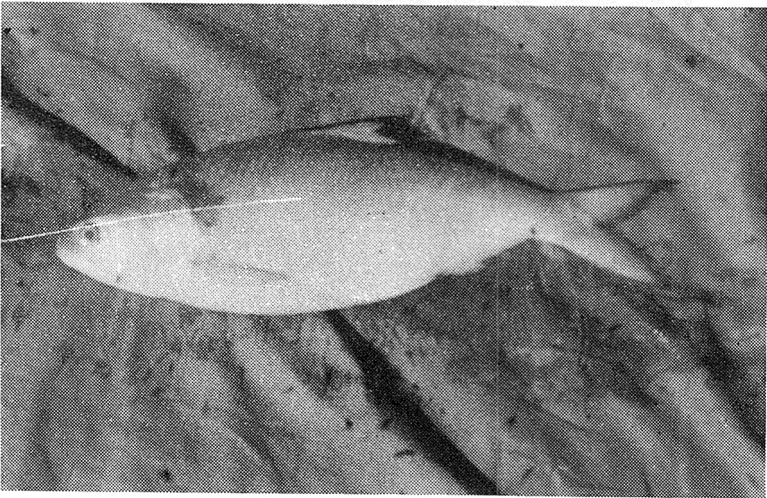
مکر



لہڑ



رژو



پلو

مڇي ۽ پاڻي

مڇيءَ جو گهر پاڻي آهي، ۽ اهو گهر وڏو ڪشادو آهي جنهن ۾ مڇي پنهنجي مرضي ۽ آزاديءَ سان پئي گهمي ٿي. باوجود انهيءَ جي مڇي ڪن حالتن ۾ مجبور آهي. سمنڊ بيشڪ تمام وڏو ۽ اونهو آهي ۽ ان جو پاڻي به ان ڪٽ. انهيءَ لحاظ سان سمنڊ مڇيءَ جو وڏو پڪو محفوظ گهر لڳي ٿو، پر گرمين سردين سببان سمنڊ جو پاڻي به ٿڌي ۽ ٺري ٿو ۽ پڻ سمنڊ جي اندروني وهڪرن ۾ ٿڌي گهري ٿو. انهيءَ ڪري وڏا مانگر مڇ توڙي مڇيون مختلف وقتن تي پنهنجا ماڳ مٽائين ٿا ۽ موسمي سانگ ڪن ٿا، جيئن اونهاري ۾ ڀلو سمنڊ مان مٿي درياءَ ۾ چڙهي ٿو. سمنڊ جي ڀيٽ ۾، درياءَ جي مڇي وڌيڪ مجبور ۽ ويڃاري آهي. درياءَ بيشڪ وڏو ڊگهو آهي پر ساليانو ٻيو لهي ۽ چڙهي، ان جا ڍورا، واٽڙ ۽ ڍنڍون به ڀيئون هيٺ مٿي ٿين. انهيءَ ڪري مڇي سدائين ان فڪر ۾ آهي ته شال پاڻي نه کڻي! ڪن سگهڙن مڇيءَ تي ميار رکي چيو ته :

مڇي ڏوٻي پاڻيءَ ۾، مڇي ڪني ڪوه؟

اتس ايءُ اندوه، ته پاڻيءَ ۾ ڀنا ڏينهڙا.

يعني ته باوجود سدائين پاڻي ۾ رهڻ جي ۽ ڏوٻڻ جي، مڇي

انهيءَ ڪري ڪڪي آهي جو ان کي اها اون آهي ته متان
 پاڻي کڻي نه وڃي! سگهڙ ايئن سمجهيو ته مڇيءَ جي اها
 ڳڻتي اچائي ۽ ناشڪري واري آهي، پر حقيقت ۾ مڇيءَ
 کي پنهنجي بچاءَ ۽ حفاظت خاطر فطري اون آهي. پاڻي
 مڇيءَ جو گهر آهي ۽ هوءَ پنهنجي گهر کي وڌيڪ سڃاڻي
 ٿي. پاڻيءَ جي لاهي چاڙهي جي خبر جيترو جلد مڇيءَ کي
 پوي ٿي اوتري ماڻهوءَ کي به نٿي پوي. درياءَ، ڍوري، واه
 توڙي ننڍي نالي يا ڪسي ۾ پاڻي مٿي لاهڻ ڏيندو ۽ ٿورو
 ٿيندو ته مڇي يڪدم سجاڳ ٿي وهڪري جي ابتڙ مٿي اڀو
 چڙهندي ۽ ڀڄندي ته جيئن مٿي وڏي پاڻيءَ ۾ پهچي.
 ڍنڍن تلاءُن ۾ بيٺل پاڻي واري مڇي جيڪڏهن مٿان لُڙيل
 پاڻي تلاءَ اندر وهندي ڏٺو ته به سجاڳ ٿي مٿي چڙهندي.
 جي ڪا ننڍڙي مڇي ڍنڍ يا تلاءَ ۾ اڳ اندر آئي سا جڏهن
 وڏي ٿي طاقت وٺي ٿي ته لاڏ ڪوڏ ۽ خوشيءَ مان مٿان
 ايندڙ تازي پاڻي ۾ چڙهي پنهنجي ٻئي ماڳ ۽ مستقبل جي
 ڳولا ۾ سانگ ڪري ٿي (ماڳ مٽائي ٿي).*

* مڇيءَ جي انهيءَ ارادي ۽ عادت کان جيڪي واقف ناهن، تن جا مڇي جا
 رکيل تلاءَ مٿان وهندڙ پاڻي آڏو ڪنهن روڪ نه هئڻ سببان خالي ٿي وڃن ٿا.
 نازو بنا روڪ اٽڪ جي اسان جي دوست پروفيسر شيخ محمد فاضل جو تلاءَ
 (ڏهرڪي جي ڀرسان) خالي ٿي ويو آهي جو اندر تلاءَ ۾ وهندڙ پاڻيءَ مان مڇي
 ڪنهي وٺي (چڙهي هلي وئي).

وڌيون ۽ ننڍڙيون مڇيون

مڇين جي جدا جدا جنسن مان ڪي اهي آهن جيڪي وڌنديون ته وڌيون ۽ ڳريون ٿينديون، ڪي ڊيگهه ۽ تور ۾ وڃن ٿيون، ته ڪي وري صفا ننڍيون. ٿيري، ڪرڙو، مورائي، چرڪو، چٽري ۽ سينگاري مڻي پاڻيءَ جون وڌيون مڇيون آهن. چيلري ۾ ٿيرو ۽ ليئي ۾ چرڪو وڌي ۾ وڌا ٿين. ڄاڻو ميربحرن جي چوڻ موجب سڀني ۾ ڳري ۾ ڳري مڇي ٿيري آهي، ۽ اها جي ڳچ سال بيهي وڃي (سلامت رهي) ته تور ۾ پين سڀني کان ڳري ٿي ويندي. ان سلسلي ۾ پڇاڻندي معلوم ٿيو ته گذريل سيپٽمبر (۱۹۹۲ع) ڌاري هاليجي ڍنڍ ۾ ٿيرو جهليائون جيڪو تور ۾ هڪ مڻ ۽ هڪ ڪلو ٿيو. ڍنڍ جو چرڪو ٻاويهه ڪلو وزن جو ڏٺو ويو. دريائي چرڪو ڍنڍ واري کان وڏو ٿئي. ڊيگهه ۾ سڀني مڇين ۾ ڊگهي ۾ ڊگهو چرڪو آهي جيڪو ست فوٽ کن به ٿئي. گنڊڻ به ڏهه ڀارنهن ڪلو ٿئي ۽ ان جي ڪانڊي پاسي وارا ڪنڊا فوٽ کن ٿيندا. چرڪي کان پوءِ ڊگهي ۾ ڊگهي 'چٽري'. وڏين مڇين مان وڏي ۾ وڏو ٽپ ڪرڙو ڏيندو. روهڙي ۽ گڊو جي وچ ۾ دريائي ڪرڙو ڏهه فوٽ کن ٽپو ڏيندي ڏٺو ويو. ريتي طرف هڪ ڄاڻو خاطري

سان چيو ته: اڍائي - ٽي ڪلو وارو زور آور ڏنيرو ۱۵ فوت به ٿيو ڏيندو. موراڪو به ڪرڙي جيترو ٿيو ڏيندو. چرڪو به وڏو ٿپ ڏيندو پر ڪرڙي کان گهٽ. اهڙيءَ طرح ٿيرو به وڏو ٿپ ڏيندو پر ڪرڙي کان گهٽ. منڍو به ٻه اڍائي فوت ڪن ٿيو ڏيندو.

ننڍڙين مڇين جون به ڪيتريون ئي جنسون آهن، جن مان ڪي نهايت ملوڪ ۽ وڻندڙ آهن. پر اهي ننڍڙيون مڇيون آهن سڀ هيٺيون ۽ ويچارين! ڀڄي جان بچائڻ کان سواءِ انهن جو ٻيو ڪو بچاءُ ڪونهي. ننڍڙين مڇين مان ڪن ڪي ته اهو شرف حاصل آهي جو اهي انسان جو قوت ٿين: پر اڪثر ننڍڙيون مڇيون وڏين مڇين جو ڳاهه آهن، يعني کاڌو ۽ ڪاڇ آهن. ميربحر انهن کي ڳاهه طور ڪنڊين ۾ وجهن. ڏيندڙ، ڳانڀر، مريو، ديو، دئي، لهڙ، بونهڻ ۽ ٻانهياري لاڙ جي ڍنڍن ۾ عام طرح ڳاهه طور استعمال ٿين. بڪار جي ڍنڍن وارا منڍو، لهڙ، ڌرو، ديقر، سانپا (وڏا ڊگها زميني ڪيٽان) ٻاهران آڻي به مڇين جو ڳاهه ڪن. لاڙڪاڻي طرف، ننڍڙا شاڪر، ساپا (سانپا)، اتو ۽ هڱ گڏي 'ڳاهه' ڪن.

مِني ۽ ڪاري جي مڇي

مڇي پاڻيءَ ۾ رهندڙ جاندار آهي، ۽ پاڻيءَ جي لحاظ سان ان جا ٻه قسم آهن: هڪ ”مِني جي مڇي“، يعني مِني پاڻيءَ جي مڇي جنهن ۾ درياءَ ۽ ان جي ڍورن، واهڙن، ڍنڍن ۽ تلاءُن جي مڇي اچي وڃي ٿي؛ ٻي ”ڪاري جي مڇي“ يعني سمند جي ڪاري پاڻي جي مڇي جيڪا وڏي شاهي سمند ۾ توڙي ڪناري وارين نارن، کاڌين ۽ ڪاري جي دريائن ۾ ٿئي. سنڌ جي سامونڊي ساحل لڳ اهي ڪاري جا درياءَ ڪنهن وقت سنڌو نديءَ جي چوڙ وارا واهڙ هئا. سمند جي ڪاري پاڻيءَ ۾ مڇي ٿئي ۽ وڏي ويجهي، پر لوڻائين ڍنڍن جي بيٺل لوڻائي پاڻيءَ ۾ ڪانه ٿئي. ٿر ۾ (خاص طرح ڏيپلي تعلقي ۾) لوڻائي پاڻيءَ جا وڏا ”سَن“ موجود آهن، پر انهن ۾ مڇي ڪانه ٿئي.

سڃاڻ ۾، سڃاڻ سومار ميربحر چيو ته سواءِ ڪن ٿورين جنسن جي، ڪاري جي مڇي مِني ۾ وجهي ته مري ويندي، ڪن جي خيال ۾ ڪاري واري مڇي مِني ۾ ڪانه مرندي پر مِني جي مڇي ڪاري ۾ آئي ته مرندي. جڏهن درياءَ ڇڙهي ٿو ته گهڻي مڇي هيٺان سمند مان ڇڙهي ٿي. سمند مان جيڪي مڇيون مِني ۾ ڇڙهن ٿيون تن بابت

شاهبندر ۾ ڪچهري وارن چيو ته : پلٽي، ڦاڙ، ڍانگري، چوڏي، ڏنڊيو، گولي، لوجري، رنگڻ، چاهه، بونٽاڙ، ڪڳي (ننڍي ٿئي)، گڳو (وڏو ٿئي) ۽ ڪلري سانا-اهي جنسون درياءَ ۾ چاڙهه وقت مٿي چڙهنديون ۽ لات ۾ (بدي جي مهيني ڌاري) سمنڊ ۾ موتي وينديون. جڏهانڪر سم نالا نڪتا تڏهانڪر اهي گهڻو مٿي چڙهيون، اڳ ڪين هيون. اهي جنسون اُني مٺي ۾ پيرينديون ۽ پڇا سمنڊ ۾ ڪنديون. بدين تعلقي ۾، وير چڙهن سان ڍانگري ۽ دوثر ٻئي سمنڊ مان پُراڻ جي پنهور ڍنڍ ۾ چڙهن ٿيون جتان پوءِ ڍوري (هاڪڙي ڍوري) ۾ سم جي پاڻيءَ مان مٿي اچن ٿيون.

سنڌ ۾ پلو ۽ مڇي ٻه جدا جدا جنسون ڪري ليڪجن. نسل جي لحاظ سان پلو ٻه مڇي آهي پر سنڌ جي ريت رسم مطابق پلي جو مان مٿي آهي. پلي کي ”ميوو“ ڪري ليڪيائون، ۽ انهيءَ ڪري پلي کي پي مڇيءَ کان جدا ڪيائون، چوندا ته ”پلو پلو آهي ۽ مڇي مڇي“. سنڌ جي شهرن ۾ سائين کان پلو وٺبو ته نالو وٺي پڇبو ته ”پلو اٿئي؟“ پر جي چئبو ته ”مڇي اٿئي“ ته مڇي ڏيکاريندا ۽ پلو کونه ڏيکاريندا! صحيح سنڌي ٻوليءَ ۾ پلي کي ”پلو“ ئي چئبو ۽ ”پلو مڇي“ کونه چئبو.

جيتوڻيڪ مڇيءَ جو گهر پاڻي آهي، پوءِ ڪارو هجي
 توڙي منو، پر مڇيءَ جون ڪي جنسون پاڻيءَ جي ڪن
 خاص ڀاڱن ۾ وڌيڪ رهن ۽ وڌن. مثلاً ڪي تانگهي پاڻيءَ
 ۾ ٿرن، ڪي وچٿري پاڻي ۾ هلن، ڪي اونهي پاڻيءَ ۾
 گهمن، ڪي وهندڙ پاڻيءَ جي تڪ ۽ سير ۾ هلن، ۽ ڪي
 وري پاسن پاڇڪن سان ماني ڍري پاڻيءَ ۾ ٿرن. پلو وڏي
 پاڻيءَ ۾ هلي ۽ اڪثر درياءَ جي سير وٺي اويارو چڙهي.
 ڪرڙو ۽ ٿيري به وڏي پاڻي ۾ هلن، پر ٿيري اڪثر هيٺ
 اونهي پاڻيءَ ۾ هلي.

مٺي جي مڇي جا ٽي مکيه قسم

مڇيءَ جا ٽي قسم جيڪي عام طور هرڪو ڏسڻ سان سڃاڻي سگهندو سي آهن چيلري، ليٽي ۽ گانگت.

چيلري يا چالي. هر اها مڇي چيلري يا چالي سڏجي جيڪا چلڻ واري آهي ۽ جنهن جي بت تي چلڻ ظاهر پٿرا آهن. لاڙ ۾ چيلري ۽ اتر سنڌ ۾ چالي سڏجي. ان مڇيءَ جون ٻيون وصفون هي آهن؛ درياءَ جي لڙيل پاڻي ۾ آنا چائي ۽ ان لڙيل پاڻي ۾ ئي ان جو بچو ٿئي. ان ۾ واڌ ٻين کان گهڻي آهي. اها زور ۾ وڌيڪ طاقت واري آهي. ڪرڙو، ٿيري ۽ موراڪي چيلري مڇي جون اتم جنسون آهن. چيلري يا چالي جي ڪانڊي پاسي کان سواءِ لائي پاسي ۾ به سنهون ڪنڊو رهندو، پر ليٽي ۾ اهو سنهو ڪنڊو به ڪونه ٿيندو.

هيٺيون جنسون سي چيلري مڇي ۾ شامل آهن؛ يعني ته انهن سڀني تي چلڻ آهن. گنڊڻ ۽ گوج تي به چلڻ آهن پر انهن ٻنهي کي ”ليٽي يا مٺي“ ۾ شمار ڪن.

ڏنڀري	موراڪي	سٺي	چرو
يا			
ڪرڙي.	ڏاهي	مٺري	سريو.
ٿيري	پوپري	شاڪر	سريڙهو

ٺڪر	اونيٽرو	پلي	مٿو
ٽيڪن	ڏو	پليٽري	ڳانير
ديفر	گلو	چوچي	دانر
دئي	مڪٽي	پتي	ديو
وونچي (وانچي)	کنهٽي	ڪوڙو	وهڙ

پلي ۽ پليٽري کي لاڙ ۾ کي ساڳي جنس ته کي ٻه جدا جنسون ڪري ڳڻين. اتر ۾ جنهن کي چوچي يا شوشي سڏين سا گهڻو ڪري ساڳي پليٽري آهي. مٿيون سڀ ڇيلري يا چالي مڇي جون اهي جنسون آهن جيڪي اصل کان وٺي سنڌ اندر درياءَ ۽ ڍنڍن ۽ ڍورن ۾ هيون. هاڻي فارمي تلائن ۾ ٻاهران ٻيون مڇيون به آنديون ويون آهن ۽ کي سم-نالن ذريعي چڙهيون آهن. گلفام، ماهشير، گولي ۽ ڍيو انهن ۾ شامل آهن. ڇيلري مڇي کي ”پڪي مڇي“ چئجي ٿو جو ان جو بت مٿان چلرن وارو ۽ پڪو آهي ۽ پڻ ان جو گوشت پڪو آهي. سنڌ ۾ ڇيلري مڇي جو مان آهي ۽ وڌيڪ ڪاڇي ٿي، پنجاب ۾ ’ملي‘ مڇي جو مان آهي ۽ وڌيڪ ڪاڇي ٿي.*

ليٽي يا ملي. هر اها مڇي جنهن جو بت چمڙي وارو

* پنجاب ۾ هن وقت (۱۹۹۳ع) ملي مڇي ٻڌي جي اڳهه سان ٻارنهن سؤ

روپيه في من وڪامي ٿي.

لسو آهي ۽ جنهن تي چلر ناهن، يا جي آهن ته به سنهڙا آهن؛ تنهن کي لاڙ ۾ ”ليئي“ ۽ اتر ۾ ”ملي“ سڏين. سينگاري، پوئڪي يا چرڪي، رڙو ۽ کڳي ليئي مچيءَ جون اتر جنسون آهن. هيٺيون جنسون سڀ ليئي يا ملي مچي ۾ شامل آهن

ڪنڦاڙ	سينگاري
ڪنگ، ڪنگو	پوئڪي (چرڪو)
بُونهڻ	کڳي
ملي	گوج
ڦڳن	گندڻي (ڦندڻي)
آهي	قابڻي
ڪلو (شينهن)	ڍڳڻي (ڍڳڻي)
پتوڻي	چلي (چلوري)
ڏسڻ	رنجي
فيدر	لُهڙ
	ڪڳڻير

ليئي مچي ”ڪچي مچي“ سڏجي جو مٿان ان جو جسم نرم ۽ ڪچڙو آهي.

گانگت، سانو. هي هڪ جدا جنس آهي؛ دريائي جنس کي گانگت سڏجي ۽ ڪاري جي جنس کي ”سانو“ جنهن

جا وري جدا جدا قسم آهن. سنڌيءَ ۾ ”گانگت مڇي“ نالو آڳاٽو آهي. مڪتبي تعليم جي وڏي استاد، حڪيم ۽ اديب حاجي ڄام لغاري مرحوم* مڪتب ۾ شاگردن کي ”گ“ لکڻ جي مشق ڪرائڻ لاءِ هيٺين ست انڊا ڀرڻ لاءِ لکي ڏيندو هو:

”گُرڙ پڪي، گانگت مڇي، گوج وڏي گوڀي“

مڻي جي گانگت جا ٽي قسم آهن : هڪ چمٽائي جنهن جي منهن جي ٻنهي پاسن کان چمٽي مثل ٻه ڪارا ڊگها سوٽا ٿين. ٻيو آنياري، ۽ ٽيون ڪائير جيڪو سنهڙو ڪارو ٿئي. گانگت جي پٺيءَ تي هڪ ٻئي پويان هڏن مثل پڪا گول گول چلر ٿين. پيت هيٺان گانگت کي ڪنڀرا آهن ۽ هو پنهنجي آني انهن ڪنڀرن سان پنهنجي ڪوڙي ۾ جهلي ٿو. پلي کان پوءِ، ڪائڻ ۾ گانگت وڌيڪ لڏيڻ ۽ ڪوڙي جو مٽ آهي. هن وقت سڀ کان وڌيڪ قيمتي مڇي گانگت آهي، ۽ آسي رپيا في ڪلو کان گهٽ ناهي.

* تعلقي ساماري ۾ ڪنري کان ڏکڻ ”علياڻي لغارين“ جي ڳوٺ جو هو.

مڇيءَ جو کاڌو

مڇيءَ جا خاص کاڌا آهن واري، مٽي، گاهه ۽ ننڍي مڇي. عام طور اها ڳالهه مڇيل اهي ته پلو واري کائي، باقي بي مڇي مٽي، گاهه ۽ ننڍي مڇي کائي. مڇين مان به ڪي مڇيون رڳو مٽي ۽ گاهه کائين، پر مڇي ڪونه کائين. ڪرڙو، موراڪي، ٿيري، ڏاهي، سٺي، سرنهه، مرو، ڪريل، درو، وهرو، ڪٿو، چوچي، مڪڻي اهي سڀ مٽي ۽ گاهه کائين، پر مڇي ۽ ماهه ڪونه کائين. ننڍو بچو ته مٽي ئي کائيندو ڇاڪاڻ جو گاهه کائي نه سگهندو. مٽي به جيڪا چيڪي ۽ مٺي هوندي سا کائين باقي ڪڙي ڪلرائي مٽي ڪين کائين. درياءَ ۾ ۽ وهندڙ واهن واهڙن ۾ مڇي اڪثر مٽي کائي.

وهندڙ ۽ لڙ پائي واري چيڪي مٽي مڇي کي وڌيڪ وڻي ۽ ان تي اها وڌيڪ واڌ ڪري. انهيءَ ڪري ئي درياءَ ۽ واهڙن واري مڇي ڍنڍن جي مڇيءَ کان وڌيڪ وڏي، سفيد ۽ سُرهڻي آهي. ڍنڍن ۽ تلائن واري مٽي جيترو گهٽ مٺي يا وڌيڪ ڪاري هوندي اوترو ئي انهن ۾ مڇي گهٽ ٿيندي. سخت ڪاري بيٺل پائي ۾ مڇي ٿيندي ئي ڪانه. مثلاً ٿر ۾ ڏيپلي تعلقي جي ڪارن ”سنن“ ۾ توڙي سنڌ ۾

بين جاين تي سخت ڪاري سم واري بيٺل پاڻي ۾ مڇي
ڪانه ٿئي.

مڇيءَ جو ڪاڌو ڳاهه آهي جنهن جو ذڪر هيٺ ايندو،
پر مڇيءَ جون ڪي جنسون گوشت خور آهن ۽ اهي ٻين
مڇين توڙي ٻئي ماهه (ماسن) کي کائين. مثلاً چرڪو،
گندڻ، مُنڍي، سينگاري، مُنڍو، شاکر، رڙو، کڳو،
لُهڙ، بونهن، ڪنگ، دائر، رنجي. ۽ پوپري ٻي مڇي
توڙي ماهه کائين. چرڪو، سينگاري، شاکر ۽ گندڻ
پنهنجا پڇا به کائين. رڙو، چرڪو ۽ مُنڍو مثل ماهه کي به
چُهٽندا ۽ چڪيندا. پوپري گهڻو ڪري ٻين مڇين جي
ماريل ۽ ڪري پيل مڇي کي کائيندي، پر البت گوڳي
(سنهڙي ڊگهڙي ڪوڏڙي) کي پوپري پاڻ به کائيندي.

ننڍڙيون ۽ ڪي وڏيرڙيون مڇيون جيڪي مڇيءَ جو
”ڳاهه“ (ڪاڌو) آهن تن ۾ هيٺيون شامل آهن: ڊينڊ،
ڳانير، مُريو، دڻو، دڻي، ڪوڙو، وانچي، مڪڻي. انهن
کي مٿيون ماهه کائيندڙ مڇيون جهلين ۽ کائين، ۽ پڻ مڇي
ماريندڙ انهن کي ”مڇيءَ جي ڳاهه“ طور ڪُنڊين ۾
وجهن. لُهڙ، ڏنڊي، بونهن، پانهياري ۽ ننڍي پوپري
کي به مڇيءَ وارا ڳاهه طور ڪُنڊين ۾ وجهن. چرڪي ۽
مُنڍي انهن ٻنهي جو گذر ٿي چڻ ٻي مڇيءَ تي آهي، ۽ اهي

ٻئي تلائن ۾ ٻج ڪٽائڻ وارا آهن. چرڪو، مڪر، شاڪر، اهي ٽيئي پنهنجن ٻجن کي به ڪائڻ. سڀ ۾ وڏو ڪاڻو چرڪو آهي، جنهن ڪري اهو عام اصطلاح ۾ ”ڪاڻو“ بدران اڃان به ”اڻو“ سڏجي. دائر، بونهڻي، ڪڳو، ڳانير. ۽ لهڙ وڏيرڙيون مڇيون آهن پر چرڪو انهن کي به جهلي ۽ ڪائي. چرڪو بلائون به ڪائي وڃي. چرڪن جي پيٽ مان بلائون نڪتيون جيڪي ماڻهن ڏٺيون.

گاه جيڪي مڇي ڪائي ٿي

ڪي گاه آهن ۽ ڪي ٻوڙا آهن جيڪي مڇي ڪائي ٿي: ائين پڻ چئبو ته ”مڇي چري ٿي.“ ڪن گاهن ۽ ٻوڙن کي چئي ٿي: يعني پاڻيءَ ۾ ٻڌل هجڻ سببان انهن جي مٿان جيڪا لو لڳي ٿي تنهن کي چئي ٿي. ڏنپرو، ٿيري، موراڪي ٽيئي گاهه وات پري ڪائين. درياءَ يا واهن واهڙن جي ڀر ۾ توڙي ڍنڍن ۾ ڪي ساڳيا ته ڪي (مقامي طور زمين ۽ پاڻيءَ جي لحاظ سان) جدا جدا گاهه ٻوڙا ٿين ٿا. جيڪي به گاهه ٻوڙا جتي هوندا اتي انهن مان ڪن کي مڇي وڌيڪ چاهه سان چرندي. مثال طور هيٺ جدا جدا ڀاڱن جي ڍنڍن جا اهي گاهه جيڪي مڇي ڪائي ٿي، سي ڏجن ٿا. انهن گاهن ٻوڙن مان ڪي اهڙا آهن جيڪي هيٺان

تري مان اُڀرن ٿا پر پاڻيءَ جي سطح کان مٿي ڪين ٿا
نڪرن. اهي پاڻيءَ ۾ اندر ئي وڌن ٿا ۽ پڪڙن ٿا. اهڙن
گاهن کي ”جهنگ“ چئبو.

منچر جي ڍنڍ ۾ هيٺيان گاهه ۽ ٻوڙا مڇي وڌيڪ
کائي ٿي. پهريون نمبر سنو گاهه ماڻو. اهو ”جهنگ“ آهي،
سنهڙا پنڙا ۽ گجرن جي پليءَ مثل، پر وڌيڪ ڳوڙهو ۽
ڳٽيل، مڇي کي گهڻو وڻي ۽ وات پري کائيندي. جيئن ته
اهو گاهه مڇي ڏٺو ڪري گهڻو ٿي کائي، انهيءَ ڪري
کائيندي ته اتي پوري به چنڊيندي (چيڻو لاهيندي). منچر
۾ اندر ڪو سيرا شڪار لاءِ ويندو ته ان کي ”مائي“
مٿان ٽڪيرڙي رنگ تي مڇيءَ جو چيڻو پڪڙيل نظر ايندو.
- پَهِو، جنهن کي لاڙ جي ڍنڍن ۾ ”پَهي“ به چون ۽
”ڪچو“ به چون، ان ۾ ان جهڙا داڻا ٿين.

- سنڀاري، جهنگ آهي ۽ پاڻي ۾ اُسري ۽ اڀري. لاڙ جي
ڍنڍن ۾ سينٽوري سڌجي، ۽ سانگهڙ طرف بڪار جي ڍنڍن
۾ سينهوڙي.

- پَٽرُ، ويڪرو ۽ لسو، گهڻو ڪري ”جهنگ“، هيٺ پاڻي
۾ ٿئي پر ٻاهر به نڪري ٿو.

- پُڙُو، جنهن کي پُڙُ به چون، سنهڙين سيوين جهڙو.

- سُونڊر، اندر پاڻي ۾ ٿئي، جهنگ آهي.

- ٻڌو ڪو، بدرو ڪو، جهنگ آهي هيٺ پاڻيءَ ۾ ٿئي، ڏانڊين
 ۽ چوٿين ۾ ڄمون جي پنن جهڙا پر ڳاڙهيرا پن.
 - پلوٽري، سنهڙيون ڏانڊيون ۽ چوٽريءَ ۾ هڪ گول
 سائو پن جيڪو مٿان پاڻيءَ جي سطح تي پيو ترندو.
 - ڪل، ڪهر، ڏير (وڏو ٻوڙو) ۽ پن (وڏو ٻوڙو) انهن مان
 ڪل جو ان جيڪو پڇي ڪرندو سو ڪائيندي. پن جو
 ڪچو ٻچو يا گوش چوسيندي، ۽ پن پڇي ڀري ويندي ته
 به ڪائيندي. پر اڪثر اهي گاهه ۽ ٻوڙا پهريائين پتي ڦٽي
 ڪندي ۽ پن ڏينهن کن کان پوءِ جڏهن ڪنٺا ٿيندا تڏهن
 ڪائيندي. ڏير کي خاص طرح ڪرڙو ۽ ٻي چيلري مڇي
 کائي.

سونهري-ڪينجهر* ۽ ٻين لاڳو ڍنڍن (هاليجي،
 هڏيرو ۽ ڪوهي) ۾ به ماڻو، پهي، پٽر، ڀرڙ، پن ۽ ڏير ٿين.
 ٻين گاهن مان توپ، ڪاراندو (ڪاراندو ۽ ڪارونڊو ساڳي
 ڳالهه) ۽ ڪمالپت ٿين. توپ پاڻي کان مٿي به نڪرندو باقي
 ڪاراندو جهنگ آهي، يعني پاڻيءَ هيٺان هوندو. ڪاراندو
 جڏهن ڪچو تڏهن نرم، پر پڪو ته ڪرڙيندو. ڪمالپت
 (جنهن جا پن 'ڪمالپت' وکر جهڙا) ڪوٽري بئراج کان
 پوءِ ڍنڍن ۾ بعد ٿيو آهي.

سجاول، شاهبندر ۽ جاتي تعلقن جي ڍنڍن ۾ ٻيا

هيٺيان گاهه مڃي جو خاص ڪاڇ آهن. لُٽي جيڪو جهنگ آهي ۽ هيٺ پاڻي ۾ ٿئي. لوهانديرو، قوت ڪن ڊگهو اندر پاڻي ۾ ٿئي ۽ جهنگ آهي. ان کان سواءِ مثال ڪوٽي جي پني، ڪڙال ڪوٽي جو ڪم، تنهن جو دائو، پيٺ، ٻڌ (جا دائو)، ناڙو (ول) ۽ لُٽي جو ڳاڙهو پور جيڪو پاڻي ۾ ڪري - اهي سڀ مڃي ڪائي. ماجر (سجاول ۽ شاهبندر جي وچين ايراضي) جي ڍنڍن ۾ ”پن“ چيلري مڃي ۽ جو پهريون نمبر کاتو آهي.

بدين طرف، هاڪڙي دوري ۾ ۽ پراڻ جي ڍنڍ پتوهار ۾ لُٽي گاهه، ڪچي ڪل، ڪچي ڏير، توپ ۽ ڪچو ناڙو مکيه گاهه آهن جيڪي مڃي ڪائي.

سانگهڙ ڏي، ناري جي اوڀر طرف بڪار جي ڍنڍن ۾ وڏي پاڻي جا گاهه سينهوڙي، پيو (پهو)، پتر ۽ توپ ساڳيا اهي جيڪي مٿي بيان ٿي چڪا آهن. توپ کي ڪرڙو گهڻو چري. انهن گاهن کان سواءِ پن، پيٺ، مثال - ڪوٽي، ڪڙال - ڪوٽي (جنهن ۾ ڪم ۽ ناپو ۽ پاڙمان مون) به ساڳيا آهن جن جو ذڪر مٿي اچي چڪو آهي. البت مثال - ڪوٽي کي اتي مير بحر گُرنبي چون ۽ ڪڙال ڪوٽي کي ڪوٽيسر. ٻيا هيٺيان گاهه ۽ وليون بڪار جي ڍنڍن ۾ وڌيڪ ٽين جيڪي مڃي ڪائي ٿي.

ڪنڊرو : تري مان اڀرندو ۽ جهنگ آهي، پن سنهڙا، ڌار ڪڍي ٿو.

- **لوڻي** : هي به پاڻي اندر جو گاهه (جهنگ) آهي ۽ منجهس سنهو ڪنڊو ٿئي.

- **ڪاراهو** : آسري لئي جهڙا پن ۽ لوڻي جهڙو ڪنڊو. لاڙڪاڻي طرف قنبر ۽ وارھ جي ڍنڍن ۾ گراهو (ڪاراهو)، سينهوري (سينههڙي)، پٽ، توپ ۽ ڪل کان سواءِ سينورو ۽ ڏانتي گاهه ٿين، انهن کانسواءِ پن، ڏير، ناڙو ۽ پاڻيءَ جي ڪپ لڳ ڳنڍير ۽ چپر جن کي مڇي ڪائي. تلائن ۾ لئي جون ڪاٺيون جن ۾ مڇي لڪي ۽ پن انهن ڪاٺين تي لڳل ”لو“ کي ڪائي. گمبت، ڪنڊياري تعلقي واري دريائي ڀاڱي ۾ گھانڊڻ، گاهه جيڪو مڇي ڪائي.

اٿر ۾ روهڙي ۽ ريتي جي وچ ۾ درياءَ جي ٻنهي پاسي ڍنڍن ڍورن ۾ ڪي مٿيان ساڳيا گاهه ۽ ٻوڙا ٿين جيڪي مڇي ڪائي جيئن ته ڪارانڍو، پٿري (پت، پٿر)، پرڻو، بدروڪو، ڪل، پن يا پني جي لڙي (سٽي جي پوري)، نڙ ۽ ناڙو. انهن کان سواءِ ڪي ٻيا گاهه اتي وڌيڪ ٿين، جيڪي مڇي ڪائي ٿي جيئن ته :

- **بُوڻڪ**، جنهن کي چالي مڇي وڌيڪ ڪائي.

- **سپينواري**، جنهنجو پورو ۽ داڻو ڪائي (داڻو آڙي پڪي به

گهڻو ڪاڻي).

- ڪِرسو، جهنگ آهي پاڻي اندر ٿئي: پوهه (جنوري) کان شروع ٿيندو ۽ چيت (مئي) ۾ ختم ٿي ويندو.

- ڪجھي گاهه

- ڪنڊيلو

- سَروڻو

- ڏانورو، ڪالورو، مٿان جوئر وانگر داڻا ۽ پاڻر ۾ ڳنڍي. انهن کان سواءِ ٻيئي جي لڙي (سٽي جي ٻوري) کي به مڇي ڪاڻي.

انهن گاهن کان الڳ سڀني ڍنڍن ۾ هڪ ٻيو مڇيءَ جو کادو آهي ڪپڙو، گبڙو، گب يا پيانچو. جڏهن لڙيل پاڻي ٻاهران وهي اچي ڪاري يا بيٺل پاڻي ۾ پوي ٿو ته جُهڳ، مٽي، چارو ۽ سينوار ملن ٿا ۽ انهن مان ڪپهه جي پوڻين جي مثل ڪپڙ يا گب بنجي ٿو، جيڪو سينوار نسببان سائي رنگ تي ٿئي. ان کي مڇي چٽي ڪاڻي ٿي.

مڇيءَ جو بُت ۽ عضوا

مڇيءَ جي بُت جي بناوت ڊولائيٽي ۽ پاڻيءَ ۾ رهڻ هلائڻ لاءِ ڪارائتي آهي. غور ڪيو ته جسم ۾ مٿي، پانهن ۽ تنگن واري سٽاءَ، ماڻهو توڙي مڇي ۽ پڪيءَ جي ساڳي آهي، مڇيءَ جي سسي ماڻهوءَ جي سر مثال آهي، سسي سان لاڳو مٿيان ٻه پڪرا مڇيءَ جون پانهون آهن، ۽ ٻيچ طرف هيٺيان ٻه پڪرا مڇيءَ جون تنگون. مٿيون ڪرنگهي وارو پاسو پٿارو ۽ هيٺيون پاڳو پٿارو آهي. مڇيءَ جي جسم جا ٻاهران ۽ اندر وارا عضوا جدا جدا ڪري ڳڻجن ته هيٺينءَ طرح ٿيندا.

(الف) مڇيءَ جي جسم جا ٻاهران عضوا

سسي يا منڊي: ان ۾ هيٺيان عضوا آهن: وات (ڪن جو ننڍو ڪن جو وڏو، جنهن ۾ سنهڙا ڏندڙا)، اکيون (سدائين ڪليل)، اکين جي مٿيان مغز ۽ اکين جي وچان نڪ (جنهن ۾ ٻه سوراخ)، مٿين پڪرن لڳ پاسن سان ڪتن جا ٻه سُوراخ، ۽ ڳراڇ، يعني وات ۽ اکين کان اڳتي ڳچي. ڪاڪڙ-ڪناڙ يا ڪنھڙ: ٻه گولوان ڍڪ جيڪي اندر ڪن جي حفاظت ڪن ٿا ۽ پڻ ويڻي وانگر ڪلين کي چورين ٿا جنهن سان مڇيءَ کي ساهه کڻڻ ۾ سولائي ٿئي.

پڪرا، ڪنپرا، ڪرنپ يا ڪرنپرا؛ هر چيلري يا چالي
 مڇيءَ کي ڇهه ڪنپرا ۽ ستون پڇ آهي، جيڪي هوءَ هڪ
 جاءِ بيهن، اڳتي پوئتي ٿين، هلن، تڪي پڇڻ ۽ تپ ڏيڻ ۾
 ڪم آڻي ٿي. اهي مڇيءَ جا نهايت ئي ڪارائتا عضوا آهن.
 ٻه پڪرا آڏو ڪلهي يا ڪچن وارا جيڪي وڏيرڙا ۽ وڌيڪ
 مضبوط آهن، تن کي ”ڪرم“ چئجي. اهي ٻه ڪرم هلڻ
 ۽ پڇڻ کان سواءِ مڇيءَ کي هڪ جاءِ بيهڻ ۾ به مدد ڪن
 ٿا. ڏسبو ته جڏهن مڇي بيني هوندي ته ڪرم پئي هڻندي
 (چوريندي). ٻيا ٻه پڪرا (پڇ واري طرف) هيٺيان پيت وارا،
 جيڪي چڻ تنگيون آهن. ٻه ڪرم ۽ ٻه پويان پڪرا، اهي
 چارئي چڻ مڇيءَ جون اوليون به (Oars) آهن جن سان
 اڳتي پوئتي چري ٿي ۽ پڻ پڇي ڊوڙي ٿي. پنجون پڪرو
 هيٺيان دن وٽان آهي، ڇهون مٿان پٺيءَ يا ڦٽيءَ يا ڪونھت
 وارو جيڪو ڪنڊي مثل ڏانڊي سان جڪڙيل آهي. چيلري
 يا چالي مڇي ۽ ان ۾ چوٽيءَ تائين هڏائون ڪنڊو ٿيندو،
 پر لئي يا ملي ۾ رڳو ٻن ۾ ٿورو ڪنڊو هوندو. مڇي جو
 اهو ڪنڊي وارو پڪرو چڻ بيٺيءَ جي ڳوٺي ۽ ان ۾ لڳل
 سڙهه مثال آهي. جڏهن مڇي بيني هوندي يا بيدبي بيخيالي
 ٿي پئي گهمندي ٿلندي ته اهو پڪرو پٺيءَ تي (پڇ واري
 طرف) لاڙي ڌاري ڇڏيندي. ٻه وڏا پڪرا هڻندي باقي ٻين

تي جَهَلڪو ڪندي، پر جڏهن سجاڳ ٿي هلندي ته پنيءَ وارو پڪرو يڪدم ڪوهي مثل ڪڙي مٿي سڌو ڪندي ۽ پڻ ان کي ٿيڙي چڏيندي جو چڻ سڙهه تي پوندو. اهو پنيءَ وارو پڪرو چڻ ايريل (Aerial) يا اينٽينا (Antena) آهي جنهن جي ذريعي مچي پري پري جا آواز ٻڌي ٿي ۽ اشارا سمجهي ٿي. ان کان سواءِ پنيءَ وارو پڪرو مچيءَ کي پنهنجي اُتل، جهلڻ ۽ سڌي هلڻ ۾ به واهر ڪري ٿو.

پڇڙي ۽ پُچ: پڇڙي پچ کان ٿورو مٿي وارو ڀاڱو آهي. پلي جو پچ توڙي چيلري مچيءَ جو پچ چوٽيءَ ۾ چيرائون به ڦاڪو ڪُنڊائتو ۽ سهڻو آهي، پچ مچيءَ جو وڏو ڪارگر ۽ مضبوط عضوو آهي، ۽ گهڻا ڪم ڏئي ٿو. مچيءَ جو سڄو زور ۽ طاقت چڻ پچ ۾ آهي. جي مچي پيڙي آهي ته پچ سُڪاڻ آهي جيڪو ان کي هر طرف تڪڙي مڙڻ ۾ مدد ڪري ٿو. تڪڙي مڙڻ کان سواءِ پچ تڪي هلڻ توڙي ٽپ ڏيڻ ۾ زور پرائي ٿو. مچي جڏهن تڪو ايندي ته پچ وڄائيندي ايندي. ٽپو ڏيڻو هوندس ته چڻ پچ تي بيهي ٽپو ڏيندي، جو ٽپي واري آخري اُچل پچ جي زور تي ٿيندي.

پيٽ: منڍي ۽ پڇڙي جي وچ وارو هيٺيون پاسو.

ڏن: پيٽ ۾ هيٺيان هڪ سوراخ آهي جنهن مان مچي ٻوري يا مٿي هاري (چيڻو لاهي) توڙي آني ڇاڻي.

ميري: سڄي پيتاري هيٺيان ويندي پڇ تائين سنهڙن ڪنڀرن واري جهال، جيڪا خاص طرح چرڪي ۽ گندڻ ۾ وڌيڪ ويڪري ۽ چٽي پڌري آهي. ٻين سڀني مڇين کي ميري رڳو هيٺيان ٿيندي، پر ”مُنڍي“ مڇي کي هيٺان توڙي مٿان ٿيندي.

چمڙي، گل، چيلري مڇي جي چمڙي تي چلر ٿيندا، ڪن جا وڏيرڙا ۽ ڪن جا ننڍا سنهڙا. ”ليئي“ مڇي جو بت لسو ٿئي ٿو ۽ چلر ڪين ٿين ۽ جي ڪن کي آهن ته به تمام سنهڙا آهن.

(ب) مڇي جي جسم جا اندريان عضوا:

گليون: گناڪڙن يا ڪنهڙن جي هيٺان پنهني پاسي ڪليون آهن جيڪي پاڻيءَ مان آڪسين (ساهه وارو واڻ) چڪڻ ۽ ساهه کڻڻ ۾ مدد ڪن ٿيون. اهي کاڌي چٻاڙڻ ۾ به مدد ڪن. ڪن جنسن ۾ اتي ڏند به ٿيندا آهن.

هيانءِ يا دل: مڇيءَ جي دل ان جي هڪيءَ (نڙيءَ) ۾ آهي.

پوري: هي مڇيءَ جي اندرن واري چرٻي پيريل ٿيلهي (اوجھري) آهي. رڳو چيلري مڇي ۾ ٿيندي.

جوري يا جونٿرو يا جيرو: پوريءَ جي ٻاهران پاسي

سان لڳل. چيلري يا چالي جو جیرو ننڍو ۽ ليئي يا ملي جو جیرو وڏو ٿئي.

پتو: اهو به پوري سان لاڳو ٻاهران بيٺل. پتو مچيءَ جي هاضمي جي صحت برقرار رکي ٿو.

گجئي: اها ليئي يا ملي مچي ۾ ٿيندي جيڪا ٻي مچي کي کائي ٿي. انهيءَ ڪري ”چيلري“ جي گهڻين جنسن ۾ ڪانهي، پر ”ليئي“ ۾ آهي. گجئي خاص طرح جَرَڪي، منڍي، رڙي، کڳي، گندڻ، ڍڳڻي، سينگاري ۽ گرم ۾ ٿئي. ڄاڻو مهاڻن جي چوڻ موجب اهي مچيون ان جي ٽوهي وانگر گجئيءَ ۾ کاڌو بچائي رکن ٿيون.

ڦوتو. پلي جو ڦوتو ذرا ناسي رنگ تي آهي، پر مچيءَ جو ڦوتو اچو ٿئي، پلي جو ڦوتو مچيءَ جي ڦوتي کان جدا قسم جو آهي ۽ پڻ لذيد آهي ۽ کائجي ٿو، کيري پلي ۾ آني ڪانهي ۽ رڳو ڦوتو آهي. پلي جي ڦوتي سان لاڳو، معدي جو هڪ ڊگهيرو ٽڪر به ٿئي جنهن کي ’آنٽ‘ چئجي. پلي کان سواءِ پلي نالي مچيءَ ۾ به اهڙو ڦوتو ٿئي. مچيءَ جو ڦوتو ڦٽڙ وارو ڪم ڏئي ٿو؛ جن هڪ واءِ پريل ڊگهڙي ڳوٺري آهي، ۽ اهو واءِ جن مچيءَ جو ساهه وارو واءِ آهي جنهن مان مچي ساهه کڻي ٿي ۽ جيئري رهي ٿي. چوندا ته: مچيءَ جو ساهه ڦوتي ۾ آهي، ۽ جي ڦوتو ڦٽو ته مچي به

مئي. مچي جو ساهه کڻڻ وارو سلسلو بهرحال ڦوتو سان لاڳو آهي. مچيءَ جي ڪنهن جنس جو ڦوتو وڏو ته ڪنهن جو ننڍو. گوج ۽ لُهڙ کي سسيءَ کان وٺي پڇ تائين هڪ يڪو ڊگهو ڦوتو ٿئي. وڏي ۾ وڏو ڦوتو ٿيري جو، ۽ پوءِ ڪرڙي جو آهي. پلي جو ڦوتو ننڍو آهي. عام خيال موجب ڦوتو مچيءَ جي هر جنس ۾ ٿئي، جيتوڻيڪ چيلري جو وڏو ۽ ٻن ڀاڱن ۾ ٻٽو آهي، ۽ ليسي ۾ رڳو اڇي پردي جهڙو. چيلري ۾، مڪر ۽ شاڪر کي ٻن ڀاڱن وارو ٻٽو ناهي پر هڪ ئي ڦوتو آهي. چيلري واري ٻٽي ڦوتو مان هڪ وڏو گول آهي ۽ ٻيو ننڍو چنهنياري آهي.

بول. انڊرا، پوري، ڀٽو وغيره جيڪي ڪڍي ڇڏجن.

مچيءَ جا مٿيان عضوا ان جي بت ۾ سدائين موجود آهن. انهن کان سواءِ ماهي (مادي) ۾ مُنداڻي ”آني“ (آئن جي ڳوٺري) ٿئي جنهن جو ذڪر هيٺ ايندو، مچيءَ جو ماهه (گوشت) ننڍين وڏين هڏين ۽ ڪنڊن سان وائيل ۽ جڙيل آهي. پلي جو جسم سنهڙن توڙي تلهيڙن ڪنڊن سان ڳتيل ٿئي جنهن ڪري ان ۾ وڏي طاقت آهي جو درياءَ جي سير سامهون هلي ٿو. مچيءَ جي مختلف جنسن ۾ وڏي ڪنڊن جي موجودگي ۽ بيهڪ جدا جدا نمونن سان آهي. چيلري (چلرن واري) مچي کي پنيءَ وارو

ڪنڊو ڪونه ٿئي، پر ليئي جي گهڻو ڪري سڀني جنسن کي ٿئي سواءِ ”ڪنگ“ جي جنهن کي ڪنڊو ڪونه ٿئي. جرڪي ۽ لهڙ کي به ڪنڊا آهن. سينگاري، ڪڳي، رڙي ۽ رنجي کي ٿي ڪنڊا آهن، ٻه وڏا پرن ساڻ ۽ هڪ پٺيءَ تي، گوج کي دن وٽ به ڪنڊا پر پٺيءَ تي قطار پڪا ڪنڊا. ٻونهن ننڍي کي هڪ ڪنڊو هيٺان پيچ واري طرف، باقي وڏيءَ کي پٺيءَ تي گهڻا ڪنڊا آهن جيڪي سو کن تائين ٿيندا. مڇيءَ جي پٺيءَ کان هيٺ ان جي ٻن پاسن مان هڪ کي (جنهن ۾ گهڻا ڪنڊا آهن) ”ڪانڊو“ پاسو ۽ ٻئي کي (جنهن ۾ ڪنڊا ناهن يا ڪي ٿورا آهن) ”لائو“ يا ”ماهو“ پاسو سڏجي. مڇيءَ جي ماهه جي وڊيل ٽڪرن کي ”پيرا“ چئجي.

مڇي جو پيدا ٿيڻ : نر - ماد، آنا ۽ ٻچا

مڇي اصل ڪيئن پيدا ٿي؟ ۽ ڪٿي پيدا ٿي؟. سنڌ جي ميربحرن جي قديم روايت موجب مٺي جي مڇي، مينهن ۽ مٽي جي پيدائش آهي؛ يعني ته مينهن پوڻ تي پاڻي، مٽي، رائي ۽ واريءَ مان پيدا ٿئي ٿي. ان روايت جي تصديق اها جو هيٺ زمين تي درياءَ جي وهندڙ پاڻي توڙي ڍنڍن يا سمنڊ جي بيٺل پاڻيءَ کان الڳ، مٽي وڌن جبلن جي چشمن ۽ واهين جي برساتي پاڻي ۾ پڻ مڇي موجود آهي. اها ضرور برسات ۽ رائي (پٿرن جي واري) مان پيدا ٿي هوندي، ۱۱- نومبر ۱۹۹۲ع تي سڃاڻ ۾ مڇيءَ بابت ڄاڻو ميربحرن سان وڏي ڪچهري ٿي جنهن ۾ محمد يوسف چيو ته : برسات جي پاڻيءَ ۾ اسان ڏيٺا جن تي ڳاڙهيرا ليڪا هئا. وڏي عمر جي وڏي سڃاڻ سومار چيو ته: درياءَ جو پاڻي جتي ڪرندو مڇي اتي ٿيندي، ٻيءَ جاءِ تي نه ٿيندي؛ جتي لڙ پاڻي ايندو هوندو اتي ئي مڇي سرجندي، باقي ڍنڍن يا ٻئي بيٺل پاڻي ۾ مڇي پيدا نه ٿيندي. ماهي (مادي مڇي) جيئن ئي وهندڙ پاڻي ۾ آئي هاريندي ته پاڻي ۾ ڪرڻ سان آنن ۾ ساه پئجي ويندو. گندڻي بيٺل پاڻي ۾ آئي ڇنڊيندي ته به ٻچا ڦٽندا. مٺي

به ڪاري پاڻي (ڍنڍ واري) ۾ ٻچا ڪري ٿي، باقي ٻي مڇي جا آنا بيٺل پاڻي ۾ ڪين ڦٽندا.

آئن مان قتل مڇي ٻن ٽن انڇن کان وٺي هڪ فوت تائين هوندي جو دريائي پاڻي مان ڍنڍن ڍورن ۽ ڇيڇن ۾ ايندي، ۽ پوءِ اتي وڏي ٿيندي. درياءَ وارو لڙيل پاڻي، يا موسمي برساتن جو پاڻي مٽيءَ سان لڙجي ڍنڍن ۾ پوندو تڏهن مڇي ٿيندي. سومار چيو ته : برسات نه پوندي يا ٿوري پوندي ته ڍنڍن ۾ ماهي (مادي مڇي) جي پيٽ ۾ آني سڄي يا اڌ ڪوڙي ٿي ويندي. برسات گهڻي پوندي ته مڇي گهڻي ٿيندي. سمنڊ ۾ به برسات پوڻ تي ئي مڇي لڳ ڪري ٿي ۽ وڏي ٿي. جي دريائن جو لڙيل پاڻي سمنڊ ۾ نه پوي يا جي سمنڊ ۾ برسات نه پوي ته اتي به مڇي نه ٿئي. اها ڳالهه ڪچهري ۾ سڀني قبولي ۽ اکين ڏني شاهدي ڏني ته برسات ۾ برابر مڇي خوش ٿئي ٿي ۽ خوشيءَ مان ڪڏي ٽپي ٿي.

ٻين جاندارن وانگر مڇيءَ جي هر جنس ۾ نر-ماد ٿين، پر سواءِ ڪن ٿورين جنسن جي ٻين مڇين جا نر-ماد ڏسڻ سان سڃاڻي نٿا سگهجن. عام طرح مادي آني جي ڪري سڃاڻندي جو ان جو پيٽ نر کان وڌيڪ ڀريل هوندو. پلي جي نر ۽ مادي جي سڃاڻپ عام طور معلوم

آهي، ڇو ”ڪيرو“ ڀلو (جنهن جي پيٽ ۾ آني ڪانهي) سو
 نر آهي ۽ ”آنيارو“ (آنيءَ وارو) مادي. پراها سڃاڻپ
 ”آني“ جي هئڻ يا نه هئڻ جي لحاظ سان آهي. ٻين
 جاندارن جي برعڪس، مڇين ۾ ”نر“ ذرا ننڍو يا سنهو
 سڪل ٿئي ۽ ”مادي“ وڏي ٿلهي ٿئي. نر جا مڍي ۽ وارا
 ڪرينپرا سخت ۽ ڪهرا هوندا ۽ مادي جا لسا ۽ نرم، پاڙ کان
 هٿ لائبو ته ائين معلوم ٿيندو. نر چرڪي جا ذري گهٽ
 ڏانڻي جهڙا ٿڪا. چٿرو، شاکر ۽ منڍو (مڪر) انهن ٽنهي
 جا پيٽ وارا ڪنپرا نر جا ڪارا ۽ مادي جا اڇا ٿين. انهن
 اهڃاڻن سان، توڙي رنگ ۽ ڊول جي ڪن ٿاڻن سان، مڇي
 جي ڪن جنسن جا نر ماد سڃاڻين ٿا. مثلاً ڍنڍن ۾
 سينگاري جي مادي ڪاريڙي ۽ نر ڳاڙهيريڙو ٿئي. درياءَ ۾
 سينگاري مادي تي لو چڙهيل هوندي ۽ اڇائيندي.
 سينگاري جي نر کي سٽو ۽ چرڪي جي نر کي آنچرو،
 آچرو، يا آچورو چون. نر کي ”سٽو“ ۽ مادي کي
 ”ماهي“ چون. ”ليئي“ مڇي سان اهي ٻئي نالا لاڳو آهن.*
 عام ڏسندڙن لاءِ، ليئي مڇي جي نر ۽ مادي جي سڃاڻپ
 تڏهن ٿي سگهي ٿي جڏهن اهي ٻئي (مادي وڏي ۽ نر
 ننڍو) پنهنجن ٻچن جي حفاظت ۽ سنڀال لاءِ گڏجي بيهن

* عام طرح سينگاري جي نر کي سٽو سڏين.

ٽا ۽ گڏجي هلن ٿا. رچ ۾ پوڻ وقت نراڪثر مٿي هوندو،
زور لائيندو ۽ رچ ڦاڙيندو؛ ماهي (مادي) هيٺ تي هوندي،
۽ ڀري هلندي ۽ زور نه لائيندي.

ڪا مڇي پاڻي جي سِير يا تڪي پاڻي ۾ لڳ ڪندي ته
ڪا وري ڀري مائي پاڻي ۾ لڳ ڪندي. مثلاً ڪُڙو،
تيري ۽ مُڪر وڏي تڪي پاڻي ۾ لڳ ڪندا، ۽
سينگاري، موري، ڏاهي، پوپري، سڻي، ۽ ڌرو ڀري
مائي پاڻي ۾ ميل ڪندا. درياءَ ۾ چرڪو وڏي پاڻي مان
پاسي تي نڪرندڙ واه يا واٽر، جيڪي جهنگ يا ڍنڍن
ڍورن ڏانهن ويندا هوندا، تن جي تانگهي پاڻي ۾ لڳ
ڪندو. چرڪو ۽ سرهيو (سربو) جڏهن ڍنڍن ۾ مٿان پاڻي
پوندو ته انهيءَ پاڻي ڏانهن مٿي چڙهندي لڳ ڪندا. گندڻ
درياءَ جي وڏي پاڻي آجهار ۾ يا اندر ڪينجھو ۾ جتي لڙهي
آيل وڻ ۽ ڍنگر اٽڪيا پيا هوندا اتي لڳ ڪندا. ماهي
(گندڻ جي مادي) ڪينجھو وارن ڌارن، ٿارن، ڍنگرن ۾ آني
لڦي ڇڏيندي.

مڇيءَ جون سڀ ذاتيون آنا ڪن جيڪي پهريائين پيٽ
اندر هڪ ڳوٺري ۾ سرجن جنهن کي ”آني“ چئجي ٿو.
اها آني جي ڳوٺري لڳ کان پوءِ سرجندي ۽ جئن پوءِ تنن
ان ۾ دائدار پورو وڌندو ۽ پوءِ داڻ داڻ وڌيرڙي ۽ پڪي

ٿيندي ويندي. هر داڻ مان هڪ ڀڄو ڦٽندو. وڏي ۾ وڏي
 آني شاڪر جي، ٻئي نمبر ۾ پلي جي ۽ ٽئين نمبر ۾
 جرڪي جي. ٿيري ۽ ڪرڙو ٻئي وڏيون مڇيون پر انهن جي
 آني پيٽ ۾ ننڍي. سڀ کان ننڍڙي آني رڙي (ڪڳي) ۽
 پوپري جي.

مڇي لڳ ڪڏهن ٿي ڪري ۽ ان جي پيٽ ۾ آني
 ڪيئن ۽ ڪڏهن ٿي سرجي، ان بابت جدا جدا خيال آهن.
 هڪ اهو ته نر ۽ مادي جو لڳ تڏهن ٿئي ٿو جڏهن ٻئي پاڻ
 ۾ لڳي هلن ٿا. جڏهن نر ماديءَ سان لڳي ٿو ۽ ان تي کير
 هاري ٿو تڏهن ماديءَ جي پيٽ ۾ آني سرجي ٿي، يا جڏهن
 مادي آني چاڻي ٿي ۽ اُنن واري لڳ پيٽ مان ٻاهر ڪڍي
 ٿي تڏهن نر ان تي کير هاري ٿو. درياءَ ۽ ڍورن جي وهندڙ
 پاڻي ۾ مادي رات جو لڙ واري تانگهي پاڻي ۾ پاڇل ٿي آني
 چائيندي ته مٿان نر به اچي کير هاريندو. سينگاري، مڻڍو
 ۽ مڻڍي - انهن تنهي جي اُنن جو چٽرو پاڻيءَ ۾ ترندو ڏٺو
 ويو آهي.

روهڙي جي چاڻو ملاحن خاطريءَ سان چيو ته: آني
 مادي جي پيٽ ۾ ازخود ڀرجي ٿي، پوءِ نر به اچي پاسو
 وٺندو ۽ جوڙو جفت ٿي هلندا جو مادي آني چائيندي ۽ نر
 کير ڇڏيندو، جن اُنن کي کير جو واس آيو تن مان ٻچا

ڦٽندا. ڇيلري مڇي ائين وڌي ٿي. ملي يا لئي مڇي مان گندڻ جو لڳ تانگهي پاڻي ۾ ٿيندو، ماهي سڌي پئي هوندي ۽ نر مٿان پيا گسندا ۽ لڳندا، ان وقت بيهوش هوندا پل کڻي ماڻهو به بيٺا هجن. مڇيءَ جو لڳ رڳو وهندڙ پاڻي ۾ ٿيندو، بيٺل ۾ نه ٿيندو.

جاتي جي ڪن ڄاڻو مهائن چيو ته ڏينڊن جي مڇين مان چرڪو ۽ سرهيو تن ٻنهي جا آنچرا (نر) ماهي (مادي) تي چڙهن ٿا. لاڏين (تعلقو شاهيندڙ) ۾ هڪ ڄاڻو ٻڌايو ته اهو ڏٺو ويو آهي جو پاڇل واري ننڍي پاڻي ۾، ”چرڪي“ جو آنچرو (نر) ماهي (مادي) جي هڪ سامهين پڪري هيٺيان لڳو پيو هوندو ۽ ٻنهي جا پٺا مس ٻڌل هوندا، اهڙا بيهوش هوندا جو انهيءَ حالت ۾ ماڻهو ٻنهي کي وڃي جهليندو ۽ جهلجڻ وقت ٻنهي جي بغلن ۾ کير (اڇي رنگ واري پاڻي) جهڙي لڳ لڳ هوندي. چرڪي جي حالت ۾ اهو به ڏٺو ويو آهي ته پاڇل جي ننڍي پاڻيءَ ۾ ماهي اُٻتي ٿي پئي هوندي جو چار چار پنج پنج آنچرا (نر) ان جي مٿان لڳي پيا لنگهندا. ڪن جو خيال ته ان وقت ماهي آني ڇاڻي ٿي ۽ انهن تي آنچرا (نر) کير هارين ٿا.

سال ۾ مڇي ڪڏهن لڳ ٿي ڪري ۽ مادي جي پيٽ ۾ آني ڪهڙي وقت ٿي سرجي، ان بابت به جدا جدا خيال

آهن. پانسجي ٿو ته مچيءَ جون ڪي جنسون اڳ ۾ لڳ
 ڪن ٿيون ۽ ڪي پوءِ. سنڌ جا ڄاڻو مهاڻا انهيءَ تي يڪ
 راءِ آهن ته مچي سياري کان پوءِ مينهن پوڻ تي يا نئين لُڙيل
 پاڻي وهي اچڻ تي لڳ ڪندي. برساتون سويرو يا دير سان
 پون ۽ پڻ لُڙيل پاڻي اڳ يا پوءِ اچي، ته مچيءَ جو لڳ
 ڪرڻ ۽ مادي جي پيٽ ۾ آني جو سرجڻ به اڳ يا پوءِ
 ٿيندو. جيئن ته سياري گذرڻ کان پوءِ، مٿي جبلن ۾ برف
 ڳرڻ سان يا برساتن پوڻ سان، سنڌ جي حدن اندر درياءَ به
 براجن پوڻ کان اڳ چيٽ (مٿي) جي مهيني ۾ چڙهندو هو
 ۽ نئون لُڙ پاڻي ايندو هو، انهيءَ ڪري ايئن سمجهيو ويو
 ته مچي چيٽ جي مهيني ۾ لڳ ڪري ٿي ۽ ان وقت آني به
 سرجي ٿي، ان کان پوءِ وهاءِ يا ويساڪ ۽ چيٽ (مٿي-
 جون) جي مهينن ۾ آني ڀرجي ٿي، ۽ آکاڙ ۽ سانوڻ (جولاءِ
 - آگسٽ) ۾ مچي آني ”چيري ٿي“ يا ”چاڻي ٿي“ (يعني
 خالي ڪري ٿي). لُڙ پاڻي (لُڙيو پاڻي) وقت تي آيو ۽ دير
 نه ٿي ته جون جي مهيني تائين آني چاڻي چڙيندي. اڳ
 ڏينڊن ۾ به لُڙ پاڻي اپريل ۾ يا مئي - جون ۾ ضرور پئجي
 ويندو هو جو مچي جي واڌ شروع ٿيندي هئي. هن وقت لاڙ
 ۾ عام مچيل ڳالهه اها ته جون کان آگسٽ تائين ٽن مهينن
 ۾ آني سرجندي، ڀربي ۽ چڙي ويندي. جاتي جي ڄاڻو

مُهائڻ تصديق ڪئي ته مُنڍي به دفعا ڀرجي ٿي (قَرَجِي ٿي) ۽ ٻه ڀيرا آني چيري ٿي، هڪ قَـگَـڻ (مارچ) ۾ ٻيو سانوڻ (آگسٽ) ۾.

روهڙي جي ڄاڻو ميربحرن چيو ته مڇي به پتا ڏيندي، ٿي نه. سڀ مڇي ڪڻڪن جي لابارن (مارچ - اپريل) ۾ شروع ٿي لاڳيتا ٻه تور ڪندي ۽ مهيني مهيني جي وڻي سان به ڀيرا آني ڄاڻيندي.

مڇيءَ جي پيٽ ۾ آني ڀريبي ته ڏن مان ”آني چيريندي“، يا ”آني ڄاڻيندي“: يعني ڏن مان آن واري لَو هيٺ پاڻيءَ ۾ وهندي جتي آنا ڪجهه وقت ترندا ۽ ڀريا ۽ پوءِ ٻچا ڦٽندا. ماهي کي آني ڄاڻڻ ۾ ڪجهه وقت لڳندو؛ وڌ ۾ وڌ پندرهن ڏينهن کن لڳندا. جيڪي آنا اڳ ۾ ڇڻيا تن مان ٻچا به اڳ ۾ ڦٽندا. درياءَ ۽ واهڙن جي وهندڙ پاڻي ۾ آنا ڇڻندا، لڙهندا، ۽ ڦٽندا؛ آنا چوويهن ڪلاڪن اندر ڦٽي ويندا. جيترو پاڻي گهڻو ۽ پاڻي جي وهڪ ۽ اٽل پتل گهڻي، اوترو ٻچو جلد ڦٽندو ۽ وڌندو وڏو ٿيندو. گهڻو ڪري وهندڙ پاڻي ۾ پوڻ ساڻ آنن ۾ ساهه پئجي ويندو، گندڻي بيٺل پاڻي ۾ آني هاريندي ته به ٻچا ڦٽندا؛ ٻي مڇيءَ جا ڪين ڦٽندا. چيلري مڇيءَ جو ٻچو ڦٽندو ئي وهندڙ لڙيل پاڻي ۾ جتان پوءِ ڏينڍن ڍورن ۾ ايندو، چيلري مڇي

جو بچو ڏيندو ۾ ڪونه ڦٽندو، اهو ٻاهران لڙ پائيءَ سان گڏ
ايندو. سڃاڻڻ طرف ڏيندو ۾ ڪرڙو، ٿيري ۽ موراڪي جا
بچا ٻن مهينن ۾ وڌي اٺ اٺ کن ٿي وڃن ٿا، ۽ جڙڪي جا
آڳاٽا جون وارا بچا ٻن مهينن ۾ وڌي ٻه ايڏي فوت ڪن ٿي
وڃن ٿا. مٿي درياءَ ۾ به (چيٽ ۾ لڳ ۽ ڦٽڻ کان پوءِ)
ڏنيري ۽ ٿيري جو بچو ايتڙ هاڙهه تائين سير پنج پاڻ ٿي
ويندو.

ٻچن جي سنڀال

ٻين جاندارن وانگر مڇي کي به پنهنجا ٻچا پيارا آهن. جن مڇين کي ڄاڻو مهاڻا پوريءَ طرح جانچي سگهيا آهن تن مان ڪي پنهنجن آڻن ۽ ٻچن جي سنڀال ڪندي ڏٺيون ويون آهن. ڪي مڇيون آڻن ۽ ٻچن جي حفاظت لاءِ شروع کان ئي گهر ٺاهينديون يا ڪا ٻچاءَ واري جاءِ جانچينديون. مثلاً سينگاري هيٺ تر ۾ تَسُ يا تارُ (گور مثل ٿوري هيٺ تي ڪوتيل زمين) ٺاهيندي ۽ ان ۾ آنا ڇائيندي ۽ سنڀاليندي. مٺيو ۽ منڍي به اهڙيءَ طرح تارُ ٺاهينديون. انهن تنهي جي آڻن جا چَٽرا مٿان پيا ترندا ۽ جڏهن ٻچا ڦٽندا ته نر ۽ مادي انهن کي وٺي هلندا. پاڻ هيٺان هوندا ۽ ٻچا مٿان پيا هلندا، هڪ ويندو ته ٻيو سنڀال لاءِ بيٺو هوندو. اهڙيءَ طرح ٻچا ڦٽندا ته سينگاري، چرڪو، منڍي، مٺيو ۽ ٺهڙ ٻچن ساڻ گڏ رهندا. چرڪي جي ٻچن جي پُونگ مٿان پئي هلندي ته پئي نر - ماد، يعني آنچرو ۽ ماهي، به حفاظت لاءِ هيٺان هيٺان پيا هلندا. اهڙيءَ طرح سينگاري جو ”سَٽو“ ۽ ”ماهي“ به ٻچن جي پُونگ هيٺان پيا هلندا ۽ ٻچن جي حفاظت ڪندا. گندڻ جي ماهي لُڙ جي پاسي ۾ يا ڪينجھو ٿيل وٿن ڪائين ۾ آنا لڦيندي ته

جيئن بي مچي نه ڏسي. گندڻ نه رڳو آنن ۽ ٻچن تي
بيهندو پر وڙهندو ۽ بچاءُ ڪندو. کڳو، بونهن، مٿو به ٻچن
جو بچاءُ ڪندا. نه رڳو وڏيون مچيون پر ڪي ننڍيون
مچيون جهڙوڪ قابڻو، مٿو، ڦاڻ يا اڃان به ننڍڙيون
جهڙوڪ پوپري، مريو، ڳانير، دانر، بونهي، ڪوڙو، ديو،
پتو ۽ ڊينڊُ به پنهنجن ٻچن سان گڏ هلن ٿا ۽ انهن جي
سنيال ڪن ٿا

پسرَ مڇيون

ڪي ساڳئي ڪُڙم واريون مڇيون هڪ ٻئي تي پون ٿيون. ڪرڙي، ٿيري، موراڪي ۽ ڏاهي ڇارئي ساڳئي ڪٽنب واريون جنسون آهن، ۽ انهيءَ ڪري بعضي انهن مان هر هڪ جا نر ٻين جي مادين تي چڙهن ٿا جو انهن مان ”پسرَ پڇا“ پيدا ٿين ٿا. روهڙي جي سڄاڻ ميربحرن سمجهايو ته ڏنيري، ٿيري ۽ موراڪي مڇيءَ جي گاڏڙ جنس ’وهرو‘ مڇي آهي. لاڙ ۾ جنهن جنس کي ’پسر‘ سڏين تنهن کي اتر ۾ ’وهرو‘ چون. سانگهڙ ضلعي ۾ بڪار جي ڍنڍن جي ڄاڻو ميربحرن کان معلوم ٿيو ته ڪرڙو ٿيري تي چڙهي ٿو ۽ ٿيرو ڪرڙي تي چڙهي ٿو. جڏهن ڪرڙو ۽ ڏاهي هڪ ٻئي تي پوندا ته ”پسرَ مرو“ پيدا ٿيندو. گڊو طرف ميربحرن چيو ته شاڪر، مڪر ۽ چٿرو ساڳئي ڪُڙم جا آهن؛ شاڪر ننڍو، ان کان وڏو مڪر ۽ ان کان وڏو چٿرو. مڪر ٻه قسم ٿئي؛ هڪ ڪارو ۽ ٻيو چٿرو. انهن مان چٿرو مڪر ۽ وڏو چٿرو هڪ ٻئي تي چڙهن ٿا.

پسرَ پڇا جڏهن وڏا ٿيندا ته شڪل صورت مان انهن کي سڃاڻبو ته ڪهڙي جنس جو نر ڪهڙي جنس جي مادي تي پيو آهي. سڃاڻپ انهيءَ طرح ٿيندي جو پسرَ پڇي جو منهن نر جهڙو ۽ پويون بت مادي جهڙو ٿيندو.

مڇين مارڻ لاءِ گهاوا ۽ چار

مڇي انسان جو ڪاڄ آهي ۽ پڻ ڪائڻ ۾ لذيذ آهي، انهي ڪري جهلجي مارجي ٿي. پاڻي مڇي جو وڏو بچاءُ آهي. ڪنهن اڳوڻي دور ۾ ماڻهوءَ لاءِ ايترو سولو نه هو جو پاڻيءَ مان مڇي کي جڻن چاهي تنهن جهلي سگهي. پر آهستي آهستي ڏاهپ وڌي ۽ ماڻهن مڇي کي ڦاسائڻ لاءِ قسمن قسمن جا گهاوا، چار ۽ رچ ٺاهيا. رانءَ (جمع رانئون) وارا مضبوط وڻيل سڳا، وچ وارا اڪا، مٿيون ڪانيون ۽ هيٺان شيهي جا ڳوڙها اهي گهاون جا ضروري ڀاڱا آهن. اڳ گهاوا سوتي هئا ۽ هاڻي مڪڻ، ريشم (پلاسٽڪ) جا آهن. رچن کي رڱيندا ۽ اڪثر خاڪي، ناسي، ڪارو يا سائو رنگ ڏيندا ته جيئن پري کان مڇي نه ڏسي. ڍنڍ يا سمنڊ جي ڪاري نيري پاڻي ۾ اڇي رچ کي مڇي ڏسي ٿي. ڪاري جي مڇي جا ڪي چار جدا ته مٺي جي مڇي جا ڪي چار جدا. ڪي چار ٻاهران بيهي اچجن ۽ ڪي پاڻيءَ ۾ لهي وڃهن.

هند، گهاٽو، گهاٽي: پاڻي ۾ گهڙي وجهبو، هيٺيان ”ران“ جنهن ۾ شيهي جي ننڍڙن ڳوڙهن جي قطار جيڪا گهاٽي کي هيٺ لڙڪائي جهلي، ۽ ان ۾ ڳوڙيون ٺهيل

جنهن ڪري جيڪا مڇي آئي سا گهائي مان نڪري نه سگهندي.

- ڪڙبالي، چارو: نونٺ تي رکي وتائبو يا اڇلائبو، چارو ڊيگهه ۾ ستن کان نون نرين تائين ٿئي.

- چاتو: ڪڙبالي جهڙو؛ پر ان ۾ چار مڙڪا.

- تڙو: هي چار پيڙي ۾ چڙهي اندر وڃي اڇلبو ۽ رات جو اڇلبو ته ڪارگر ٿيندو. رڳو مٿان رانءِ اٿس.

- لڙهو: جتي ڪڪ ۽ گاهه هوندو اتي گاهه صاف ڪري پيو ناهي لڙهو وجهندا. مٿان ڪانيون ٻڌندڙ ته جيئن تري پيو. جتان هيٺ مڇي ڦاسندي اتي ڪاني هيٺ ٻڏي ويندي ته خبر پوندي ته مڇي ڦاٽي آهي.

- لڙيل، ٺوڙهيل: هي به پن ۽ گاهه ۾ مڇي مارڻ جو چار آهي. - اوجهاڻي، اوجهاڻي: هيءُ چار وڏي ڪنڀر کي ڦيرائيندا؛ چار جو هڪڙو ڪنڀر هڪ جاءِ جهلي بيهندا ۽ ٻيو چوٽاري ڦيرائي ايندا. هن کي هيٺيان مٿان ران هوندي.

- پڻ: هڪڙي هڪ پاسي بي ٻئي پاسي، ٻه ڪانيون ڪوڙي وچ ۾ ٻڌندا ۽ پاسن کان ٻه قنائون ڏيندا، پريان گهاتو مارتاڙ ڪندا (واڇا ۽ آواز ڪندا)، جهڳا ڪندا، ۽ مڇي کي تاهي ڦيرائي رچ ۾ آڻيندا.

مڇي جي بچاء جا حيلو ۽ هٿيار

ٻين پاڻيءَ جي جاندارن جي پيٽ ۾ مڇيون وڌيڪ هيٺيون ۽ ويچارڻيون آهن. انهن کي ماڻهو، مرون توڙي مڇيون کائين. مڙئي مڇين جا مارا آهن؛ وڏين کي ماڻهو جهلين ته ننڍين کي وڏيون مڇيون کائين. مڇين جو فوري بچاءَ آهي لڪ ڪرڻ يا تيز پڇڻ؛ انهن جي بدن جي بناوت ۽ پڇ جي بيهڪ اهڙي آهي جو تڪي پڇڻ سان گڏ تڪڙيون تڪيون گوهيون ڏيئي ماريندڙ کان پاڻ بچائي سگهن ٿيون. ڪرڙو ۽ موراڪي اڪثر رڇ مٿان ٿپي جند ڇڏائين، ته ٿيري ۽ ٻيون وري رڇ نجي هيٺيان سرڪي نڪرڻ جا حيلو ڪن. ڏاهي وڏي حرفت سان رڇ جي لوگهي ۽ ڏيڍي مان ٻاهر نڪري، ۽ وري موٽي اچي ٻين مڇين کي ٻاهر ڪڍڻ لاءِ سونهين ٿئي. ڪن مڇين جا تڪا ڏندڙا آهن جن سان ماريندڙ کي چڪين، ڪن جي منهن ۽ وات واري گولائي ۾ ڪارائي مثل سنهڙا تڪا ارا آهن جن سان مخالف کي (ڏاند وانگر) ڪٽري هڻي پڇائين ۽ پڻ رڇ جي سڳن کي ڪٽري توڙي نڪري وڃن. ڪن مڇين جا ڪارگر هٿيار ڪندا آهن جيڪي هو ماڻهو توڙي حملي ڪندڙ مڇي کي هٿن. ڪلو ۽ لهڙ انهن ٻنهي کي زهريلا ڪندا آهن جيڪي ماڻهو کي

هٺن ته سخت سور ٿئي. ان جو ترت علاج اهو جو لئي جا ساوا ٿارا باهه تي گهٽوسيڪي انهن جي مٿان ڪنڊي لڳڻ واري جاءِ رکبي ته سور جهڪو ٿيندو. سينگاري، چلي، ڪڳو ۽ ڍڳڻو انهن کي به ڪنڊا آهن جيڪي جهلجن وقت جند ڇڏائڻ لاءِ ماڻهو کي هٺن پر سور ايترو ڪونه ٿيندو، البت جي ڪنڊو اندر پڇي پيو ته سخت سور ٿيندو.

مچيءَ جون انوكيون عادتون

مچيءَ جون هيٺيون انوكيون عادتون مچيءَ وارن کي بخوبي معلوم آهن.

- مچي جو بيهڻ. چيلري مچي (سڀ جنس) پاڻ ۾ کني ٿي بيهندي. ان جي برعڪس ليئي يا مڙي مچي چڙوچڙ ٿي بيهندي.

- مچي بيهندي هڪ جاءِ تي، ڇرندي ٻي جاءِ تي.

- مچي بيهندي اونهي پاڻي ۾، ڇرندي ٽانگهي ۾.

- مچي گاهه ڇرندي ته گهڻو ڪري اُٻي ٿي بيهندي، يعني

ٻيچ هيٺ ته منڍي مٿي؛ پر جڏهن تر ۾ مٿي چٽيندي ته

منڍي هيٺ ۽ ٻيچ سڌو مٿي هوندس.

- مچي جو اوڳر وٺڻ. مچي بيهندي آرام لاءِ ۽ پڻ اوڳر

وٺڻ لاءِ. مچي رات جو ويندي صبح تائين ڇرندي.

ڏينهن چڙهندو ته وڏي پاڻي ۾ وڃي بيهندي.

- شهه تي مچيءَ جو اوڳر اڀري اچڻ. مچيءَ وارا پاڻيءَ

جي مٿين سطح ۽ سنوت کي اتر ۾ ”سئونٽرو“ ۽ لاڙ

۾ ”شهه“ چون. مچي ٽانگهي پاڻي جي شهه تي ڇرندي،

۽ اونهي پاڻي جي شهه ۽ هيٺئين تري جي وچ ڌاري

کني ٿي بيهندي، آرام ڪندي ۽ اوڳر وٺيندي. هيٺ

جتي بينل هوندي، اتان کان وٺي مٿي شَه تائين مَچيءَ جو اوڳر پاڻي ۾ لُڙ وانگر نظر ايندو جنهن کي ڏسي گهاتو صحي ڪندا ته اتي مچي بيهي ٿي ۽ ماري سگهبي.

● مچيءَ جي چُپ. ڪا مچي جيڪڏهن هڪ جاءِ بيني هوندي ته به جي سجاڳ هوندي ته پَر پيئي هٽندي (ڪنپرا پئي چوريندي). ”چُپ“ مچيءَ جي نند واري ڏيٺڪي آهي جنهن ۾ ان جا سڀ ڪنپرا چپ ۾ هوندا ۽ چُرندا پُرندا ڪين. نند جي ان ڏيٺڪي ۾ بعضي سڌو هيٺ پاڻيءَ ۾ ڏيرندي تان جو تري ۾ لڳندي ته چرڪ ڪائي سجاڳ ٿي مٿي ايندي. مچيءَ جي رڳو انهيءَ نند واري ڏيٺڪي، پنڪي ۽ خمار واري حالت ۾ ئي ڪنپرا چُپ هوندا. انهيءَ اوجھرائي واري حالت ۾ اڪيون به پوٽجي وينديس.

● مچيءَ جو ٻاڙو ڪرڻ. پوئين رات، اسر کان وٺي صبح تائين مچي ٻاڙو ڪندي؛ يعني شَه کان ٿورڙو مٿي وات کي پئي کوليندي ۽ بند ڪندي. اهو انهيءَ ڪري جو گاهه، مٽي ۽ لُڙ واري جيڪا مٿي ڪلڀن ۾ پرجيس ٿي سا ٻاڙو ڪري صاف ڪري ٿي.

● مچيءَ جو ڪوپ ۾ بيهڻ. ڪُرڙو، چٿرو، موراڪي، ڏاهي ۽ پوپري، اهي پاڻيءَ اندر هيٺ ڪندي يا ڪپر

جي پڪَ ۾ ڪوڀ ٺاهي بيهنديون. انهي عادت کان واقف گهاتو، ٽپي هڻي ڪوڀ ۾ بيٺل مڇيءَ کي هٿ سان جهلي ٻاهر ڪيندا. جيڪڏهن ڪنهن حرفتي ۽ تڪي ماريندڙ کي سوئو به ساڻ هوندو ته هڪ ٽپيءَ ۾ يڪ ساهي ست اٺڪن مڇيون به جهليندو .

3 مڇيءَ جو تَسُ يا تارُ ٺاهڻ. ”تَسُ“ يا ”تار“ معنيٰ هيٺ تر ۾ ٿوري تانگهي يا وڏي چُر. سينگاري آنن ۽ ٻچن لاءِ ۽ موراڪي اونھاري ۾ پنهنجي ويهڻ لاءِ، تري ۾ تَسُ ٺاهينديون. پر سينگاري ۽ موراڪي ٻئي وڏيون مڇيون آهن ۽ تري ۾ بيهنديون ته پر پيون هڻنديون جنهن ڪري مٿي پري ٿيندي ويندي ۽ هيٺ ڪڏ ٿي ويندي. درياءَ جي سينگاري جو تس اڍائي - ٽي فوٽ به ٿئي.

تڪي طاقتور مڇي

پلو وڏو طاقتور آهي جو سمنڊ مان مٿي درياءَ ۾ چڙهي ٿو ۽ سير وٺي هلي ٿو. براج پوڻ کان اڳ پلو ٿوري وقت ۾ سمنڊ مان سکر پهچندو هو. پر ٿوري فاصلي تي، پلي کان وڌيڪ طاقتور ۽ تڪي آهي ٿيري. روهڙي جي تجربيڪار ميربحرن متفق طور چيو ته: درياءَ پور ۾ ايندو هو ته پلو به وٽ وٺندو هو، پر ٿيري زور دريا ۾ به وٽ نه ورتي.

ڏاهي مڇي

مڇيءَ جي هڪ جنس جو نالو ئي آهي ”ڏاهي“ .
ڪنهن آڳاٽي وقت کان وٺي ان کي هوشيار ۽ ڏاهي
سمجهيائون تڏهن ان کي اهو نالو ڏنائون، پر ڪن جي
خيال ۾ اهو رڳو نالو آهي باقي ”ڏاهي“ مڇي ايتري ڏاهي
ڪانهي. رهڙي وارن جي راءِ ۾ ”ملي“ مڇي يعني چرڪو
ڏاهو. منچر وارن جي راءِ ۾ به پهريون نمبر ڏاهو چرڪو،
ٻئي نمبر ۾ چڪو ۽ ٽئي نمبر ۾ شاڪر (مڪر ۽ چنرو).
ٻين ڪن جي چوڻ موجب پهريون نمبر ڏاهو ڪرڙو، ٻئي
نمبر ۾ ٿيري، ٽئين نمبر ۾ ڏاهي ۽ چوٿين نمبر ۾ موراڪي.
جن ”ڏاهي“ کي وڌيڪ ڏاهو ڪيو تن چيو ته : ڏاهي
رڇ کي ڏسي کينجهو ٿيل وٺن ڪائن يا کڏن کوپن ۾ لڪي
بيهندي ۽ بچاءَ وٺندي. رڇ آڏو هوندو ته هيٺ لهي ويندي.
رڇ کي چوڌاري جانچيندي ۽ پاسي پلٽي کان ڪو ڳڙڪ
ڏٺائين ته ان مان ٻاهر نڪري وري موٽي ايندي، ۽ پوءِ
اڳيان ٿي پين کي به اتان ٻاهر ڪڍي ويندي.

مٿس ڏاهي نالو انهيءَ ڪري به جو ٻي مڇي کي ڏاهو
(خبر) ڏيندي. پهريائين پاڻ رڇ جي لوگهي مان ٽپي
ويندي، پر وري موٽي ايندي ۽ ٻي مڇيءَ کي ڏاهو ڏيندي

۽ ٽپائي وٺي ويندي. هن ۾ هڪ ته ٻين مڇين کي سجاڳ
 ڪرڻ جي ڏاهپ ۽ ٻي پوئتي موٽي وڃڻ جي ڏاهپ. رچ ۾
 ڪانن جو پڪلو (گول لوڳهو) جنهن کي آڏو ڏيڍي ڏيندا.
 اتان مڇي گهڙي اندر ايندي ته فطري طور اڳتي پئي منهن
 هڻندي پر قري پوئتي نه نڪرندي. پر ڏاهي انهيءَ ڏيڍيءَ
 مان نڪري ويندي ۽ ٻيون مڇيون به ان جي پويان لڳي
 نڪري وينديون.

ڪرڙو به ڏاهو آهي پر رچ ڏسي هُوڻو ٿي ٽپو ڏيندو ۽
 قاسي پوندو. ڏاهي گهٽ هڻي رچ جي هيٺان نڪري
 ويندي، پر جي رچ ۾ لڳي (ڦاٽي) ته به ٻين کان وڌيڪ تڙ
 پڙ ڪندي.

جن ڪرڙي کي وڌيڪ ڏاهو ڪيو تن جي راءِ ۾
 خطري وقت ڪرڙو ٻين سڀني جنسن کان اڳ ۾ ڀڄڻ ۽
 لڪڻ جي ڪوشش ڪندو؛ اڪثر پهرين ڪڙڪ تي ئي
 ڀڄي ويندو يا وري چڻ ڪري پاسي سان پاڻ جهلي بيهي
 رهندو. ڪرڙو رچ جي ويجهو نه ايندو ۽ رچ ڏسندو ته
 پاهون موٽندو. رچ ۾ پيو ته مٿان ٽپي ويندو. ڪرڙو ۽
 موراکي ٻئي رچ جي مٿان وڏو ٽپو ڏيئي ويندا. مٿان درياءَ
 ۾ پاڻي لهندو ته ڪرڙي کي يڪدم خبر پوندي ۽ موٽندو.
 ٿيري، موراکي ۽ گندڻ کي به خبر پوندي ۽ ڀڄندا. باقي

جرڪو ۽ سينگاري ڪائڻ کي لڳا پيا هوندا پوءِ پل ته مٿان
پاڻي سڪي وڃي.

جن ٿيري کي وڌيڪ ڏاهو ڪيو تن جي خيال ۾ ٿيري
پاڻ ڏيکاريندي ئي ڪانه ۽ اونهون هيٺ ٿي هلندي. رڇ
جي هيٺان نڪري ويندي يا ته وري مٿان ٿي ويندي پر
ڪرڙي کان گهٽ ٿيو ڏيندي.

سهڻي مڇي

وڌين توڙي ننڍين مڇين مان ڪي وڌيڪ سهڻيون آهن. انهن جي سهڻائي ٻن وصفن جي ڪري آهي: هڪ سهڻو رنگ ۽ ٻيو هڪ ساريڪو ٻٽ. ڪي جنسون انهن ٻنهي وصفن کان وانجيل (خالي) آهن ۽ انهيءَ ڪري بي ڊوليون آهن، جهڙوڪ کڳو ۽ رڙو. رنگ ۾ سونهن جو مدار ڪنهن حد تائين پاڻي ۽ کاڌي تي آهي. درياءَ جي لڙي پاڻي جي مڇي اڇيرڙي ۽ ڍنڍ جي بيٺل ڪاري پاڻي جي مڇي ڪاريڙي. ڪن جي خيال ۾ ڏير گاهه ڪائيندڙ مڇي وڌيڪ سهڻي هوندي. سنڌ جي ميربحرن جي راءِ ۾ سڀني کان سهڻي مڇي ”موري“ يا ”موراڪي“ آهي، جنهن جي اڇيرڙي رنگ ۾ سونهري رنگ سمايل آهي. سکر ۾ گرڙي واري جنگ ۾ سنڌجا سورهي ۽ شهزادا مڙس وڙهيا ۽ پنهنجا سر ڏنائون، پر ڪابلي پٺاڻن جي حملي ڪندڙ لشڪر کي اڳتي وڌڻ نه ڏنائون. سنڌ جي سڄاڻن انهيءَ واقعي کي ”موري“ مڇي جي سهڻائي ۽ کڳي مڇيءَ جي بي ڊولائي جي حوالي سان هن طرح بيان ڪيو ته :

هن ڀر جي موري مڇي، هن ڀر جا کڳا
مير مراد علي سوڀ ڪٿي، پٽي پٺاڻ ڀڳا.

مڇي سنڌي ادب ۾

قديم دور کان وٺي درياءَ سنڌ مان وڙهو، ڍنڍون ڍورا پريا ۽ سنڌ مڇيءَ سان مالا مال ٿي. اندر سنڌ ۾ ميئن مهاڻن اڳاٽي وقت کان مڇي جي معاشري کي مانائتو ڪيو. سنڌ سان لاڳو سمنڊ ۾ به سنڌ جي گهاٽوئن ۽ گهوريندڙن مڇيءَ جي شڪار ۾ پاڻ ملهائيو ۽ مانگر مڇن سان مقابلا ڪيا، جنهن جو يادگار ’شاهه جي رسالي‘ جو ”سر گهاٽو“ آهي. اندروني ڍنڍن ڍورن جي غريب ميئن مهاڻن کي به قدر جي نگاهه سان ڏٺو ويو جنهن جو يادگار شاهه جي رسالي جو ”سر ڪاموڏ“ آهي جنهن ۾ مڇي جي ڌنڌي جي اهڃاڻن جو دلپذير ذڪر موجود آهي:

”ڄاريون ڪاريون چچ چپريون جن جي محبت مڇيءَ سان“
شاهه صاحب کان سواءِ ٻين به نوري جي مڇيءَ واري ماحول کي ڳايو:

پادر ناهس پير ۾، انگ تي نه اڳڙي
ناپو ڪائي نپني ترن تي تڳڙي
دجا درڙا گانگت گوجون هن جي ڪاريءَ ۾ ڪڳڙي
جيڪا سامر سمڙي لڳڙي، تنهن تان لٽا حرف حساب جا.
دجا، درڙا، گانگت ۽ ڪڳڙي سڀ مڇيءَ جون جدا جدا
جنسون آهن.

ڄام تماچي جي نوريءَ سان محبت جي ڪري ڪينجهر

ڍنڍ جو وڏو مان ٿيو:

”ٻنهي ڪپين ڪينجهر جي، لڳڙا رنگ رهاڻيون وو“،
اها هڪ مشهور قافي آهي.

ٽالپور اميرن جي دور ۾ مير فتح علي خان ڍنڍن جي
ستاري ۽ مڇيءَ جي واڌاري تي خاص توجهه ڏني. ان وقت
جي ”هالا سرڪار“ (پرڳڻي) جي حد ۾ هڪ وڏي ڍنڍ
جي ڪناري مير صاحب پنهنجي رهاش گاهه قائم ڪئي ۽
ان کي مڇيءَ جي واڌ جو وڏو مرڪز بنايو. ڍنڍ جو نالو
”شڪر ڍنڍ“ يعني (مڻي ڪنڊ جهڙي ڍنڍ) رکيو ويو
جيڪو وقت گذرڻ سان ”سڪرنڊ“ ٿي ويو. ڍنڍن ۽ تلائن
جي مڇيءَ جي پيدائش تان مخلصول معاف ڪيا ويا، جنهن
ڪري مڇي رکڻ جو شوق وڌيو، ۽ اهو هڪ مانائتو مشغلو
بنجي ويو. پوءِ تعريف طور ائين چوڻ ۾ آيو ته، فلاڻو پنهنجي
مڇي ماني وارو آهي، ”شڪر ڍنڍ“ ۾ مير صاحب خاص
طرح موري مڇي کي پسند ڪري ان جي وڌائڻ جو حڪم
ڏنو، جنهن سان موري مڇي جو مان ويتر وڌي ويو جو اها
ڄڻ سنڌ جي خاص مڇي شمار ٿيڻ لڳي.

سنه ۱۲۴۹ھ ۾ جڏهن ڪابل جي لشڪر ۽ سنڌ جي
لشڪر جي وچ ۾ گهڙي واري جنگ لڳي ته ان ۾ سنڌ جا
گهڻا سورهيه شهيد ٿيا پر ڪابلي پٺاڻ به اڳتي وڌڻ جو
آسرو لاهي، ميدان ڇڏي پوئتي روانا ٿيا. ان وقت مڇين جي

مشابهت سان هيٺين چوڻي مشهور ٿي ته :

هن پر جي مور مڇي، هن پر جا کڳا

مير مراد علي سوڀ کٽي، پٽي پٺاڻ پڳا.

هڪ طرف وڏن شاعرن جي بيتن ۾ مڇي جو ذڪر آيو

ته پٽي طرف وري سگهڙن مڇين جي نالن ۽ مڇيءَ جي

ماحول وارن انوکڻ لفظن کي، چونڊي عجب عجب جون

ڳجهارتون جوڙيون جيڪي ڪچهرين ۾ مشهور ٿيون. مثلاً

سرمارڻي جي ڳجهارت ته :

مڇي جي، مڇي جا، ائين مڇي جا نه ڪجن

(مڇي جي = هاري يعني ٻه ڀلا، هڪ ڪيرو ڀيو آنيارو.

مڇي جا = هاريا؛ ٻيا مڇي جا = مَجَّجَ (جَ، تَانَت)

جنهن مان لفظ حاڪم ۽ حڪم).

ڳجهارت جي پڇڻي :

”اي هاريا حاڪم، ائين حڪم نه ڪجن“

سرمارڻي جي ٻي ڳجهارت ته :

ڪاڇ اڇي مڇي ماري، نه ته نر نان نالو ٿي نه

(ڪاڇ = جوڻو، مڇي = جڪ، نر نان = عمر، نالو = آيل)

پڇڻي : جوڻي اڇي جڪ ماري نه ته عمر آيو ٿي نه

(يعني، ڪنهن ڪميٽي اڇي چغلي هنئي بڪ ڪئي، نه ته

عمر بادشاهه اتي مارن واري ماڳ تي اچڻو ٿي نه هو.)

ڪنهن سگهڙ مومل راڻي جي هيٺين ڳجهارت چئن مڇين

(تپري، مُڪري، ڏاهي ۽ قنڊڻي) جي نالن تي ٻڌي :
مڇي ماري مينڌري، مڇي مان نه هياس
مڇي هئس ڏيهه ۾، مڇي قاساياس

پڇڻي :

تپري ماري مينڌري، مُڪري مان نه هياس
ڏاهي هيس ڏيهه ۾ پر قنڊڻي قاساياس
(تپري ماري = اجائي ميار ڏني، مڪري ٿيڻ = انڪاري
ٿيڻ، ڪوڙي ڪرڻ. قنڊ = سومل سائس مڙسائو ويس
ڪري سٽي)

ٻئي سگهڙ مومل راڻي جي هيٺين ڳجهارت پنجن مڇين جي
نالن (گلا، گوجون، ٻٽي، چڪ يا شڪ، سينگاري) تي
ٻڌي:

مڇي پئي مڇين ڪئي، مڇي بهون ٿياس
مڇي ڪرين ها راس، مڇي ڏسين ها سيڇ کي،

پڇڻي :

گلا پئي گوجرن ڪئي، ٻٽي بهون ٿياس
شڪ ڪرين ها راس، سينگاري ڏسين ها سيڇ کي.
ڪنهن سگهڙ محبت ۽ دوستي جي ناتِي سان هيٺين
ڳجهارت پن مڇين ”سٽي“ (ٻڌي) ۽ ”پوپري“ (پوءِ
پرين) جي نالن سان جوڙي ته :

مڇي جي نه اچن، مڇي چئو مَ ان کي

پڇڻي : سٽي جي نه اچن، پوءِ پرين چئو مَ اُن کي ڪنهن
 سگهڙ مڇي جي جنسن جي نالن سان هيٺيون هنر جو بيت
 چيو:

مُڪري وٽين مل ميندرا، تَپري آءُ نه هيَاسِ
 سٽي سينگاري سيڇ کي، پلي پُر جهاياس
 پوءِ ڪيئن موٽين پوئتي لوهڙ لڄاياس
 ڏاهي هيس ڏيهه ۾، قنڊئي قاساياس
 دوٿري ٿيلهيَاس، مورهن مياران ڏئين.

۱. مُڪري مڇي. مڪري وٽين = انڪاري ٿي ٿري وٽين.
۲. تَپري مڇي. ٽاپرو، ٽاپري = نوڪريائي. ۳. سٽي
 مڇي. سٽي = سهڻي. ۴. سينگاري مڇي. سينگاري =
 سينگاريل. ۵. پلو مڇي. پلي = آسرا لاهي. ۶. پوءِ ڪيئن
 = پوئڪين = پوئڪي مڇي. ۷. لوهڙ مڇي. لوهڙ = او
 سڄي هڙ. ۸. ڏاهي مڇي. ڏاهي = سياڻي. ۹. قنڊئي =
 قنڊئي مڇي. قنڊئي = قنڊ واري (مومل). ۱۰. دوٿر مڇي.
 دوٿري = پنهي پاسن کان. ۱۱. ٿيلهي مڇي. ٿيلهيَاس = آءُ
 ٿيلهجي ويس. ۱۲. موري مڇي. موري = مورهي = مورهن
 = ماڳهن.

ڪجهه وقت اڳ، ذهين سگهڙ عثمان کٽي (وينل جهان پور،
 تعلقو گهوٽڪي جنهن سان راقم جون ۱۹۶۰ع تاري
 ڪچهريون ٿيون) مڇيءَ جي جدا جدا جنسن جي نالن سان

ظريفانه انداز ۾ هيٺين قافي جوڙي:

١. ٺلهه. ڏاڍو پلي سان اٿم پيار اديون
سهڻي ڏاهي هجي، توڙي سينگار اديون
پوئڪي مون سمجهيو صاف چٽو
٢. ڏاڍو ڦنڦنديءَ ۾ مون فرق ڏنو
گندري گنده توکي لڳو آه سٺو
ڪيم ڪڳي ڪي ڪيٽڪار اديون
٣. دوءِ ڪون شل ڍور رهان
هر هر سهڻي مون سور سهان
ڏاڍي ڪڪ ڪچڙ ڪور ڪهان
هجان تولي ڌرتي دار اديون
٤. مڪَ من ۾ مچ مچايو آ
ڏاڍو ڏنڀري ڏيل ڏڪايو آ
ويتر ٿيلي ٿر ٿر لايو آ
ڪيم وڏو-واتي واپار اديون
٥. ڪتي خوشيءَ مان ٻول پڙهيو
سڀني سَمڪَ سندو خومار چڙهيو
ماهي ماهي مون ته جيءُ سان جڙيو
حوت حوت پڪاريان هر وار اديون
٦. ”عثمان“ هلوهرڙ چڏ گوج گذر
گياني گيان گانگت رک خاص خبر
رک موري موراکي مهر نظر
وڻي شاڪر جو ته شڪار اديون

(۱) سگهڙ عثمان پٽ سوڍو ڪٿي ويٺل جهان پور تعلقو گهوٽڪي وڏي سمجهه ۽ ذهن وارو سگهڙ، راڳ ۽ تار جو واقف، قافين جو شاعر. هيءُ قافي سندس زباني ڪچهري اُٻاوڙي ۾ ۱۹ - ڊسمبر ۱۹۶۶ع تي قلمبند ڪئي وئي، ان وقت سندس عمر سٺ سال کن هئي.

مچي جون بيمارئون

مڻي جي مچي کي ڪاري، چهري، لُوٽائيسي پاڻي ۾
بيماري وٺندي. گنڀيرا يا پَر سَڙي ختم ٿي ويندا ۽ اک ۾
ڦُلا پوندس ۽ انڌي ٿي پوندي.

ڪَلو لڳڻ. ننڍڙي ”ڪَلو“ مچي جنهن جا ڪنڊا زهريلا،
سو چيلري مچي کي پاسي ۾ ڪنڊو هڻي يا وري ”ٻاڙي
ڪرڻ“ وقت وات ۾ پئجي ته مچي مري ويندي. ڪَلو
گهڻو ڪري چيلري مچي کي لڳي، ۽ لئي يا مَلي مان رڳو
سينگاري کي لڳي.

جيت لڳڻ. چيلري مچي کي سياري ۾ ”بِڪڙو“ نالي جيت
لڳندو جو بت ۾ تنگ ٿي پوندس ۽ مري ويندي.
ڪَنگي ٿيڻ. مُندي مچي کي لڳندي ۽ ڌڙ ۽ پچ سڪي
ويندس.

ماتا ٿيڻ. ماما، ملي يا لئي مچي کي ٿيندي، جنهن ڪري
بت تي وڏا وڏا قوقيندا ٿي پوندا.

مڇي پالڻ لاءِ اُپاءَ ۽ احتياط

مڇيءَ جي کاڌ خوراڪ ۽ هل چل، عادتَن ۽ اطوارن جي مطالعي مان معلوم ٿئي ٿو ته تلاتن ۾ مڇي پالڻ لاءِ هيٺيان اُپاءَ ڪارائتا ٿيندا:

۱. تلاتن بنائڻ وقت تري ۾ هر ڏيئي ماهيو پاڻ چنو ملائي پوءِ پاڻي ڇڏجي:

۲. پاڻي ٿورو ٻاڙو ڪارو هجي ته بهتر، پر لوڻ - ڪارو يا ڪڙو هرگز نه هجي. ڪجهه سِر پاڻي اڳ بيٺل هجي ته پلو.

۳. تلاءَ ۾ هڪ پاسي مٽي چيڪي هجي پر ٻئي پاسي ڪلراني هجي ته پل مڇي چٽي ڪائي.

۴. هڪ طرف پاڻي ست اٺ فوٽ اونهو هجي جتي مڇي بيهي ۽ اوڳر وٽي، پر ٻئي طرف تاتگهو هجي جتي چڙي ٿري.

۵. جڏهن پاڻي ٻاهران تلاءَ ۾ اندر وڃي ته وهڪ وٽ چار ڏيئي ڇڏجي، نه ته مڇي گنهِي ويندي، يعني وهندڙ پاڻيءَ ۾ اوباري چڙهي ٻاهر نڪري ويندي.

۶. مٽي بيان ڪيل بيمارين کان مڇيءَ کي بچائڻ جا پنڀاڻا ڪيا ۽ جتن ڪجن.

مڇي جو مستقبل

درياءَ تي براجن پوڻ بعد درياءَ ۾ ساليانو وهندڙ پاڻي گهٽيو آهي، ۽ مڇيءَ جي پيدائش ۽ واڌ به گهٽي آهي. اهو انهيءَ ڪري جو مڇي وهندڙ لڙيل پاڻيءَ ۾ ئي آني پري ٿي ۽ ڇاڻي ٿي جو بچا ٿين ٿا. وهندڙ لڙيل پاڻي جو مقدار گهٽبو ته مڇي جي پيدائش پڻ گهٽبي. مڇيءَ جون ڪي جنسون هر سال سمنڊ مان مٿي چڙهن ٿيون ۽ وري سمنڊ ڏانهن ورن ٿيون. پلو اصل ئي سمنڊ جو آهي ۽ اپريل ڌاري جئن ئي درياءَ ۾ چاڙهه ٿيندو ته پلو سمنڊ مان مٿي چڙهندو ۽ سيپٽمبر ڌاري درياءَ ۾ پاڻي لهندو ته سمنڊ ڏانهن موٽندو. پلي کان سواءِ ”سانو“ به سمنڊ مان چڙهي ٿو ۽ آب ڪلاني بعد ڏينڊن ڍورن ۾ رهجي وڃي ٿو. درياءَ ۾ پاڻي جو چاڙهه نه هوندو ته انهن مڇين جي واڌ گهٽبي. ٻي وڏي ڳالهه ته اڳ درياءَ جو جهجهو پاڻي سمنڊ جي وير کي ڏکي پوئتي جهليندو هو ۽ ايترو مٿي چڙهڻ نه ڏيندو هو. پر هاڻي وير مٿي چڙهي ٿي اچي. ۱۹۷۰ع کان به شايد اڳ راقم جڏهن جانچ ڪئي ته وير جي پاڻي سجاول تعلقي ۾ باگاڻن تائين درياءَ جي پاڻي کي ڪارو ڪري ٿي ڇڏيو. اندازاً ’۱۹۷۷ع‘ ڌاري وير جو پاڻي پيريني جي سامهون

ڳاهي جي پتن تائين پهتو ۽ ڪاري پاڻيءَ جي ڪري اتي مڇيون مري ويون گهڻن براڇن پوڻ سان درياءَ جي پاڻيءَ کي مٿي وڌيڪ جهل سببان، سڄي سنڌ ۾ مٺي جي مڇي جي واڌ کي نقصان پهتو آهي.

نوان رکيل تلاءَ مڇي جي پيداوار کي وڌائيندا ۽ انهن جي ترقي تي پورو توجهه ڏيڻ گهرجي، پر مڇي جي پيدائش وارن اصولن ماڳن خاص طرح سنڌ جي جدا جدا ڀاڱن ۾ ڏينڊن ڏورن کي قائم رکڻ ۽ سنڀالڻ ضروري آهي. اهي اصولا ماڳ جيڪي مڇي جي فطري واڌ لاءِ ڪارگر آهن ۽ پڻ تاريخي طور مڇي جي پيدائش لاءِ مشهور رهيا آهن سي سنڀالڻ ضروري آهن. فوري توجهه منڇر ڏينڊ تي ڏيڻ گهرجي جو باوجود نيڪ ارادن ۽ وقتي اعلانن جي صورتحال ايترو سڌريل ناهي.

مٺي جي مڇيءَ جون جملي جنسون ۽ نالا

”مڇي“ جملي جنسن جو نالو آهي، جنهن ۾ نر توڙي مادي ٻئي شامل آهن. پر ٻوليءَ ۾ مڇي اسم مؤنث آهي؛ جنس مڇيءَ جا ڪيترائي قسم آهن، ۽ هر قسم کي ”مڇي“ چئبو— مثلاً چرڪو به مڇي، ته سينگاري به مڇي، پر ٻوليءَ جي لحاظ سان ”چرڪو“ نر نالو لڳي ٿو ۽ ”سينگاري“ مادي نالو. جدا جدا ماڳن تي مڇيءَ جو ڌنڌو ڪندڙ جيئن مڇين جا نالا وٺن ٿا تيئن انهن نالن مان عام ٻڌندڙ کي مونجهارو ٿي سگهي ٿو. ايئن ڀانئبو ته جن نالو مؤنث پيو لڳي پر بيان مذڪر وارو پيو هلي، يا نالو مذڪر پيو لڳي پر بيان مؤنث وارو پيو هلي. اهو مونجهارو دور ٿي سگهي ٿو جيڪڏهن هيءَ ڳالهه سمجهجي ته جن کي عام طور اسان مڇيءَ جا جدا جدا ”قسم“ چئون ٿا تن مان هر قسم مڇيءَ وارن جي ٻوليءَ ۾ هڪ جدا ”جنس“ آهي. هو بعضي هڪ نالو جنس طور وٺندا ته ٻيو نالو وري ننڍي يا وڏي جي لحاظ سان وٺندا؛ مثلاً ”سينگاري“ نالو جنس جو آهي، پر جڏهن ”سينگارو“ چوندا ته ان مان مراد انهيءَ جنس جو هڪ خاص ننگ هوندو جيڪو گهڻو وڏو نه پر ذرا ننڍو هوندو. اهڙي طرح موري يا موراڪي نالو جنس جو.

آهي پر ان جنس جي ڪنهن ننڍي ننگ کي ”موراڪو“ چوندا ته وڏي کي موراڪي. ايئن ڪونهي ته لازمي طور سڀ ائين چوندا پر وڌيڪ سمجهڻ وارا ائين چوندا. جڏهن سينگاري چوندا ته ان جنس جي وڏي مڇي کي چوندا. بعضي ڪٿي جنس طور چرڪي ته ڪٿي جنس طور چرڪو به چوندا.

مجموعي طرح سان، مڇيءَ جي جدا جدا جنسن ۾، ٻوليءَ جي لحاظ سان، مذڪر ۽ مؤنث نالا جدا جدا طور مقرر ناهن؛ جملي جنسن ۾ مذڪر ۽ مؤنث جي لحاظ سان، جيڪر نر کي ”ستو“ ۽ ماڏي کي ”ماهي“ سڏجي ته گهڻو مونجهارو گهٽجي ويندو. هلندڙ ٻولي ۾ رڳو سينگاري مڇيءَ جي نر کي ”ستو“ سڏين. ”چرڪي مڇي“ جي نر کي ”آنچرو“ چون، ”ننڍي“ ۽ ”وڏي“ جي لحاظ سان نالو وٺندا ته ”ڪرڙو“ وڏو ته ”ڪرڙي“ ننڍي ٿيندي. پر ڪن وٽ جنس طور ”ڪرڙو“ (يعني ”ڪرڙو مڇي“) ته ڪن وٽ جنس طور ”ڪرڙي“ (يعني ”ڪرڙي مڇي“).

ڪي جنسون ٻوليءَ جي لحاظ سان مؤنث ۽ مذڪر ۾ ڄڻ ساڳئي نالي واريون آهن؛ پر اهي جدا جدا جنسون آهن، مثلاً ”مُنيدي“ ۽ ”مُنيو“ مؤنث ۽ مذڪر ناهن پر ٻه

جدا جنسون آهن جن مان هر هڪ ۾ نر ماد آهن. اهڙيءَ طرح ڪاري جي هڪ جنس ”رڙي“ ۽ ٻي جنس ”رڙو“ جيڪي دريائي پاڻيءَ جي ڇاڙهه وقت مٺي ۾ به چڙهن.

مٿين وضاحت مختصر طور تي ٻوليءَ جي لحاظ سان ڪئي وئي آهي. باقي جدا جدا جاين تي هر جنس جو نالو مقامي طور ڪهڙي نموني ۾ ورتو وڃي ٿو سو ان جاءِ تي ٻڌڻ سٺڻ سان معلوم ٿيندو. هن وضاحت بعد هيٺ مٺي جي مڇي جي جملي جنسن جا نالا ۽ انهن بابت ڪي عام معلومات (جن کي وڌيڪ تحقيق سان صحيح نموني سمجهڻ جي ضرورت باقي آهي) لاءِ ڏجن ٿا. هر نالو جنس جي لحاظ سان ”مونث“ جي صورت ۾ ڏنو ويو آهي، سواءِ انهن نالن جي جيڪي اصل ۾ ئي ”مذڪر“ جي صورت ۾ آهن. مثلاً عام طرح ”ڪرڙو“ يا ”ڏنپرو“ چئبو، پر جنس جي لحاظ سان ”ڪرڙي“ يا ”ڏنپري“ چئبي، انهيءَ ڪري ان جو نالو به ڪرڙي يا ڏنپري جي صورت ۾ ڏنو ويو آهي. ائين، عام طرح ”جرڪو“ چئبو، پر جنس جي لحاظ سان ”جرڪي“ يا ”پوئڪي“ يا ”ملي“ چئبي پر جيڪڏهن جنس جي لحاظ کان نالو آهي ”مُنڊو“ ته اهو نالو ائين مذڪر واري صورت ۾ ڏنو ويو آهي، ڇاڪاڻ جو ”منڊي“ هڪ ٻيو جدا جنس آهي.

هيٺ نالا الف - بي وار ڪري رکيا ويا آهن ته جيئن هر نالو سولائيءَ سان ڳولي سگهجي. ڊيگهه ۽ تور وڌي ۾ وڌي مقدار جي لحاظ کان ڄاڻائي وئي آهي؛ يعني ته ڪابه جنس ڊيگهه يا تور ۾ وڌ ۾ وڌ ڪيتري ٿي سگهي ٿي. گهڻو وقت بيٺل پاڻي وارين ڍنڍن جي مچي اڪثر ننڍي، ۽ دريائي ڍورن توڙي وهندڙ پاڻي وارين ڍنڍن جي مچي وڌي ٿي. ڪن جنسن کي جدا جدا جاين تي جدا جدا نالن سان سڏجي ٿو، جنهن ڪري به جدا طور ڄاڻايل نالا ساڳي جنس جا ٿي سگهن ٿا.

جنس وار نالا ۽ سڃاڻپ

آنياري. گانگت جو هڪ قسم آهي (ليئي)، ڊيگهه چار انچ. ڪائجي ٿي
 آلهوڙو، هلهوڙو = لهڙو
 اونارو، اونيار، اونير، اونيرڙو (چيلري). بت 'وونچ' جهڙو پر ويڪرو، ڊيگهه ڇهه انچ، تور هڪ پاء. ڪاڇي ٿو.
 آهي (ليئي) ڊيگهه ٽيڍ انچ، مچيءَ جو ڳاهه.
 بام = گوج. اوباوڙي. گڊو طرف گوج کي 'بام' به سڏين،
 يدول (ليئي). ننڍڙي دريائي مچي، ڊيگهه ٽيڍ انچ، مچي جو ڳاهه.

پونھن (ليئي). گوج جهڙي، پر بونھن جدا گوج جدا، ۽ پڻ
بونھن جدا بونھڻي جدا.

بونھڻي (ليئي). گوج جو هڪ قسم. ٻيو قسم بانھياري،
بونھڻي ننڍي، بانھياري وڏي.

بانھياري (ليئي). گوج جو هڪ قسم، پتن سان، بونھڻي
کان وڏي.

پٽي (يا) قنڌڻي (چيلري): بالڪل گنڌڻي جهڙي. ڊيگھ
هڪ فوت، توراڌ سيرا تائين پر وڌندي ڪانه، گنڌڻي
وڌندي. ٻي سنهڙي مچي کي ڪائي. ڪي گنڌڻ جي پڇي
کي پٽي چون: ننڍي ته پٽي يا پتو، وڏو ته گنڌڻ.

پٿراس (چيلري). ڊيگھ ٻه انچ کن، بالڪل پلي جهڙي.

پٿوڻي (ليئي). ڊيگھ ٽي انچ، ڪاٺجي ٿي.

پٿول (ليئي)، ڪريل جيڏي، مچيءَ جو ڳاھ

پٿوڻي (ماتيلو) = ڪلو.

پلي، پلڻي (چيلري). ڊيگھ ۾ سٺ ان انچ، پيٽ ۾

”پوري“ ٿئيس. پلي جهڙي شڪل تي، پر پنهنجي قدبت

جي لحاظ سان پلي کان ويڪراڻ ۾ وڌيڪ، سنهڙي آني ۽

ان سان گڏ پلي وانگر ڦوٽو (واءِ وارو نه) جيڪو ڪاٺجي.

ڪينجهڙ ڍنڍ ۾ گهڻي مري ٿي (معنيٰ ته اصل ۾ مٺي جي

مچي). سجاوڻ طرف سمنڊ مان سم نالن ۾ چڙهي ٿي

(غالبا اها ٻي جنس؟).

پليٽڙو (چيلري). دريائي مڇي. ننڍڙين مڇڙين ۾ شامل ٻي انهن ۾ نسبتا وڏيرڙي، ڊيگهه ٽي انچ، کائي سگهجي ٿي. پوپري (چيلري). هڪ وڏي اڇي پوپري، ٻي ننڍي پوپري جنهن جي مٿ ڳاڙهي ۽ وچ تي ڳاڙهو پتو (ساکرو). گڊو طرف ”کنهڻي“ سڏجي. اڇي رنگ تي، منهن سنهڙو ۽ ذرا گولائي تي. ڊيگهه فوت سوا، تور اڌ ڪلو (بڪار). هٿ جيڏي، ڪنڊو اٿس، جيڪو هڻي ٿي (مائي لو، گڊو). ٻي مڇي جي ماريل ۽ ڪري پيل مڇي کائيندي. کائڻ ۾ لذيد.

پوئڪي (ليئي). اتر ۾ پوئڪي يا ملي، ۽ لاڙ ۾ چرڪو يا چرڪي سڏجي.

پُرتُ ڪڳو (ليئي). ڊيگهه ٽي انچ، مڇون وڏيون (مائي لو) ٿڀڙي (چيلري). ڏنڀري جو ٻيو نالو. ڏنڀري يا ڪرڙي جو ننڍو ٻچو، ٿڀرو وڏي ۽ ٿڀري ننڍي.

ٿُڪر (چيلري). دٻي وانگر، پر ڪنڊا ڪي اٿس ۽ ڪنڀرا اٿس (گڊو).

ٽيڪن (چيلري). ڊيگهه ڏهه انچ، تور ڏيڍ پاڻ (مائي لو اٻاوڙو) نوهير = گائڻ.

ٿوٿر = دوٿر.

ٿيري، ٿيلهي (ٻيلري). ڏنڀري ۽ موري (مورائي) کان پوءِ
ٽئين نمبر ۾ مکيه ٻيلري مڇي. 'وڏو - واتي' به سڏجي جو
وات وڏو اٿس. ٿيري وڏي ٿلهي ۽ ويڪري مڇي آهي.
ٻيگهه چار فوت. جيڪي گذريل ويجهن سالن ۾ مٿان تربيلا
ڪنڊ مان آيون آهن سي تور ۾ ڳريون آهن. اڳڙن طرف
(گمبت تعلقو) هڪ مڻ پنج سير تور واري ٿيري ماريائون.
سکر کان مٿي آبي ڏانهن ٿيري کي "لهر" سڏين.

جر. دريائي مڇي (ڪنڊيارو)

جڪ. دريائي مڇي (ماتيلو)

جاهي. ڍنڍن ڍورن جي مڇي (اٻاوڙو)

جرڪو (ليئي). چرڪي يا پوٽڪي يا مٺي جو وڏو ٻچو.
لاڙڪاڻي قنبر طرف ٻيگهه ۾ ست فوت ۽ تور ۾ اڌ مڻ
ماريائون پر ان کان به وڏو ٿي سگهي ٿو. آڏو به پڪرا سي
ٿلها ۽ پاسا ڪارائي وانگي. رڳو هڪ ڪرنگهي وارو
ڪنڊو ٻيو سڄو گوشت. ٻي مڇي کي ڪائي پر پنهنجن
ٻچن کي به ڪائي، انهيءَ ڪري "آڻو" به سڏجي. مٺو آهي
۽ ڪاٺو ته ڦٽ کي اٿائيندو.

جرڪي (ليئي). ۱. چرڪي مڇي (جنس) ٻيا نالا پوٽڪي

۽ مٺي ۲. ننڍڙو ٻچو چرڪي، وڏو ته چرڪو.

چٿرو (ٻيلري). "شاڪر" جي ڪٽنب ۾، هيٺان پيٽ تي

اڇا ڇٽا. ”ڇٽرو“ جدا جنس ۽ ”ڇٽري“ جدا جنس. ڊيگهه تي فوت، تور پندرهن ڪلو تائين (گڊو وٽ ۱۲ ڪلو تور جو ڇٽرو ماريائون).

ڇٽري (ليئي). ننڍي گسري، تور به ڪلو، وڏي ڇٽري هڪ من تائين (ميرپور ساڪرو).

ڇلوري (ليئي). ڊيگهه هڪ فوت کن.

ڇالي = ڇلر واري مڇي، ڇيلري

ڇلي، شلي (ليئي). ڊگهي وانگر، پر ڊگهي وڏي ۽ ڇلي ننڍي، ڊگهي کي جهالر گهڻي ۽ ڇلي کي ٿوري، پڇ موراڪي وانگر. منڍي اڇي ۽ ڪناري ڪاري. ٻه ڪنڊا اٿس. ڊيگهه ڇهه انچ، تور اڌ سير (اڌ ڪلو)، ڪاٺ ۾ لڏيندڙ پلي جهڙي جو چرهي اٿس.

ڇنڏئي = ڇنڏئي. ڪٿي عامي بوليءَ ۾ پتو نالو ”ڇنڏئي

ڇنڏئي“ ڪري چون، (ڇنڏئي) ڪا جدا مڇي ڪانهي.

ڇوڇي، شوشي (ڇيلري). عام نالو اهو، پر لاڙ توڙي اتر ۾

پلڙو، پلي، پليٽري به سڏجي. بالڪل پلي جهڙي پائڻو ته

پلي جو پڇ، ڊيگهه تي انچ، ڪاٺ ۾ سٺي، خوشبوءِ پلي

جهڙي. مڇي جو ڳاهه به ڪن.

ڊانر (ڇيلري). ٻي مڇي کي ڪاٺي.

ڊجو (ڇيلري). شاڪر جو پڇو. ننڍڙي دريائي مڇي، ٻي

مچي جو ڳاهه، ڪنڊيءَ ۾ وجهن ۽ دلجو ڏيئي بي مچي کي
ڪارائي جهلين.

درو، درڙو، دري (چيلري). ننڍڙي مچي. ڊيگهه سوا انچ،
وڏي ۾ وڏو ٿي انچ ۽ تور آڏ پاءَ. پوپري جهڙو پر هن کي
بانهي پاسي ڳاڙهو پتو (رستي). ڪائجي ٿو، پر اڪثر مچي
جو ڳاهه.

دڏ ڪڳو (ليئي). رڙي کان جدا جنس. ڪڳي جو هڪ
قسم. ڊيگهه ٻه - اڍائي فوٽ. رڙي کان وڏو. مني توڙي
ڪاري ۾ ٿئي (سجاول طرف، ڍنڍن ۾ غالباً ڪاري مان
چڙهيو).

ڏنگ درو. ننڍڙي مچڙي. ڊيگهه ٻه انچ کن. ڪاڇي ڪانه
ٿي، رڳو مچي جو ڳاهه (اوپاڙو: ڏرس ڏسي ڏنگ درو)
دو، ڏو (چيلري). ڊيگهه ٽيڊ انچ، تمام سنهڙي.
دوٿر (چيلري). هاڻي ويهن سالن اندر درياءَ ۾ آيل ۽ پڻ
”فارمن“ تي، اڳ ڪانه هئي. ڊيگهه ۴ فوٽ يا زياده، تور
۲۵ ڪلو ٽائين.

ڏئي (چيلري). ڊيگهه ٻه انچ. گهڻو ڪري ڪاڇي ڪانه ٿي،
مچيءَ جو ڳاهه. ڪٿي (دو) کي (ڏئي) به سڏين.
ديسي پلو (چيلري) = پلي (لاڙڪاڻي قنبر طرف تورهڪ پاءَ)
ڊيفر (چيلري). ڊيگهه نو انچ، تور ٽيڊ پاءَ.

دَيو (چيلري). ديو پي جنس، دتي پي جنس. ديو ديگهه ۾ چه انچ، تور هڪ پاء، آنا وات ۾ جهلي. شڪل ۾ گولاڻي تي، مٿان چن ڪندا ڪندا ڳاڙهيرا. هڪ ڪارو ديو، پيو اچو ديو. سم واري ڪاري ڪاري پائي ۾ گهڻو وڌي، سنهڙي مچي ڪي ڪائي، ۽ پنهنجي بچ ڪي به ڪائي. ڪجهه وقت کان اڳوڻي- گڏو طرف فارمن ۾ چڙيو ويو آهي ۽ اتي گهڻو وڌيو آهي. ديو ڪي ماري، سُڪائي، پيهي ڪڪڙين جو ڪاڌو ڪن. ديو پنهنجا آنا وات ۾ جهلي.

ڏاهي (چيلري). دريائي پائي واري ديگهه ۾ ٻن فوٽن تائين. عام تور ڏيڍ سير، البت ڪڪي آهي. ڪرڙي جهڙي پر ويڪري، مُنهن سنهڙو ننڍڙو ۽ ڪاري رنگ تي. اڪيون ڳاڙهيون. ڏاهي انهيءَ ڪري ڏاهپ واري جو ڏاڙ وقت لئي ۽ ڪائين ۾ لڪي بيهندي ۽ پڻ رچ جي لوگهن مان ٻاهر نڪري ويندي ۽ پڻ اڳواڻ ٿي ٻين مچين کي ٻاهر ڪڍي ويندي.

ڏنڀرو = ڏنڀري مچي (جنس) جو وڏو ٻچو. ڪرڙو.
 ڏنڀري = ڏنڀري مچي (جنس). ڏنڀري مچي جو ٻچو، ڏنڀرو وڏو ۽ ڏنڀري ننڍي.

ڏمڻ (ليئي). دريائي مچي. شڪل ۾ صفا چرڪي جهڙي پر ڳاڙهيري رنگ تي، منڍي تلهي ۽ ننڍي. ديگهه چار پنج

انچ، تور هڪ پاءَ (گڊو).

ڊُولرو (چيلري). مڪر جو ٻچو، وڏو ته مڪر ننڍو ته ڊُولرو.

ڊينڊُ (چيلري). ڊيگهه تي انچ، تور هڪ آنو. کائجي به ٿو. ڊِگڻو، ڊِگڻو (ليئي)*. ڊيگهه ڏيڍ فوت تائين، تور ڏيڍ ڪلو. جرڪي وانگر پر منهن سوڙهو، پُچ موراڪي وانگر. ڊِگڻو ۽ چلي ٻئي هڪ جهڙا پر ڊِگڻو وڏو ۽ چلي ننڍي، پڻ ڊِگڻي کي جھالري يا ميري گهڻي چلي کي ٿوري.

ڊِگڻي (ليئي)*. ڊِگڻو ٻي جنس، ڊِگڻي ٻي جنس. ڊِگڻي ڊيگهه ۾ اڌ فوت ڪن. مچي جو ڳاهه.

ڊُونگڻو (ليئي). سينگاري نموني پر پوت ٿلهو. ڊيگهه فوت ڪن (اٻاوڙو)

رڙو (ليئي). لاڙ ۾ رڙو ۽ اتر ۾ ’ڪڳو‘ سڏجي. اڪثر ننڍڙي کي ’رڙو‘ ۽ وڏي کي ’ڪڳو‘ چوندا. منهن ٿلهو، پوڇڙي سنهي. تي ڪنڊا، ٻه پاسن کان سامهون ڪنڀرن وٽان ۽ هڪ مٿان. (وڌيڪ لاءِ ڏسو هيٺ ’ڪڳو‘).

رَنجِي، رَنجِهِي (ليئي). ڊيگهه اڌ فوت تائين، ڪڳي نموني تي، تي ڪنڊا، ڪنڊو هڻي ٿي، ٻي مچي کي کائي سانو. گانگت جو قسم سامهون ٻه چمٽا.

* ڪي (ڊِگڻي) جنس جو نالو ڪن ۽ ڊِگڻوان جو وڏو ٻچو

سانئرو = کرڙو، ڏنپرو

سانئري = ڏنپري، کرڙي

سَرلو (چيلري). ننڍيڙي مچڙي. 'سَرلو' ذرا ننڍو
۽ 'سَرهيو' وڏيرڙو.

سَرنه، سَرنهڙو، سَرنهڙهو، سَرهڙو = سَرهيو

سَرهيو، سَرهيو، سَريو، سَرِيو. (چيلري)، ڊيگه هڪ فوت،
وات موراڪيءَ کان سنهڙو، مٿان سنهو چلر. تور سير کن.
ننڍي کرڙي مثل، پر ڪاري سائيرڙي رنگ تي، گاهه.
ڪائي. ڍنڍن ۾ به ٿئي، بڪارجي ڍنڍن ۾ گهڻو آهي.

سَرِيو (چيلري). دريائي مچي، ڪلي ۽ مڪ کان پوءِ ٿئي
نمبر ۾ ننڍيڙي مچي.

سونهري (ليئي). ننڍيڙي دريائي مچڙي پر ذرا بر ۾
موڪري، منهن ڪائي مثل نظر اچي. سر کان به ڪنڊو ۽
پيت کان به ڪنڊو جيڪي ٻئي تڪا.

سِيرائي (ليئي). سِيرائي ۽ ڪانيرو ٻئي ساڳي ڳالهه.
ننڍيڙي مچي، ڪاڇي ڪانه تي، ٻي مچي ڪائيس، مچي جو
ڳاهه.

سِينگارو = سِينگاري جو وڏو ٻچو.

سِينگاري (ليئي). تور ۾ ڏهن سِرن تائين. رڳو ڪرنگهي
وارو ڪنڊو، باقي سڀ گوشت. تي ڪنڊا، هڪ مٿان ٻه

پاسن کان، جيڪي بچاءِ خاطر هڻي ٿي. منهن وٽان داڻ داڻ جيڪا ڏانڻي وانگر تڪي. پاڻي اندر هيٺ تري ۾ منهن ۽ کنڀرن سان زمين کوٽي، گور مثل تس يا ٿار ٺاهيندي ۽ آني اتي چنڊيندي. درياءَ ۾ سينگاري جو تس اڍائي فوت اونهو به ٿي ويندو. هيٺ تري ۾ گپ ۾، منهن هڻي چيبي به ويهندي.

سُٺي، سُٺي (چيلري). ڊيگهه ڇهه انچ، تور ڏيڍ پاءَ، اڇيرڙي رنگ تي، ڪرڙي جهڙي، پر منهن سنهون. شاکر (چيلري). شاکر، چٽرو ۽ مُڪر ٿيئي جن ساڳيو ڪتب. شاکر تي قسم: ۱. شاکر وڏو گاڙهيرو ۲. شاکر چٽيل (ڪٽي منڍي به سڏجي) ۳. شاکر دڄو يا شاکر ننڍو. وڏي شاکر جي آني ٻين سڀني مڇين جي آني کان وڏي ٿئي. هيٺ تري ۾ سينگاري وانگر گپ ۾ منهن هڻندو ۽ چيبي ويهندو. شاکر گهڻو ڪري ننڍي پاڻي ۾ رهي ۽ وڻن جي پاڙن ۾ چري، پڻ پنهنجن بچن کي کائي.

شاکر گڏو. پيٽ اڇاڻ تي، ڊيگهه ڏيڍ فوت ۽ تور ڏيڍ ڪلو (گڏو). ڪرڙي ۽ موراڪي کان پوءِ ٽئين نمبر ۾ کائڻ ۾ لڏيندو. ڪنڊو ڪونهيس. ڪل لاهي پيرا ڪري ويڊو. چوندا ”گوشت پاڪري، مڇي شاکري“.

شاڪر چٿرو. ڊيگهه ۳ فوت، تور ٻارهن ڪلو (تصديق ٿيل
گڊو طرف)

شاڪر سنڌي. ننڍو، تور ڏيڍ پاءُ (لاڙڪاڻو- قنبر)

شيش-پلو = قيڊر

شينهن = ڪلو

فيڊر = قيڊر

قاڻڻ = قاڻڻي

قاڻڻو (ليئي). ۱. قاڻڻي مچي (جنس) * ۲. قاڻڻي مچي
جو وڏو ٻچو (قاڻڻي وچ سنڌ توڙي لاڙ ۾ ڊيگهه ۽ تور ۾
ننڍي جئن هيٺ ڄاڻايل؛ پر گڊو طرف چيائون ته قاڻڻو
ڊيگهه ۾ سوا فوت ۽ تور ۾ ساڍن ٽن پائن تائين ٿئي).
قاڻڻو، لاڙ طرف 'گرم' سڏجي.

قاڻڻي (ليئي)*. چرڪي جهڙي شڪل تي، ڊيگهه ۸ انچ،
تور هڪ پاءُ، ترڻ ڪاڻڻ ۾ سٺي لڏيند. سيلِي (ويڪري)
بدران ڊگهيڙي وڌيڪ، ننڍڙي گانگتي ۽ ڪريڙ (مچڙي)
کي ڪائي.

قاڻوڻڊي (چيلري). ننڍڙي مچڙي، هڪ ٻه انچ، ڪاڇي
ڪانه، رڳو مچي جو ڳاهه.

* ٻه جدا ذاتيون: قاڻڻو موڪري ٿئي، قاڻڻي سنهي؛ ڊيگهه ۾ قاڻڻو چار پنج انچ،
قاڻڻي ٻه ٽي انچ. ساڳيونالو، پر جدا ڀاڱن ۾ جدا جنسن تي.

ڦڳڻ، ڦڳڻ (ليئي). تور ڏيڍ پاءَ، منڍي ڳاڙهي ۽ هيٺان
ڪاري. چلي ۽ ڦڳڻ شڪل ۾ ملن ٿا (لاڙڪاڻو). غالباً
ڦڳڻ ۽ ڍڳڻو ساڳي ڳالهه.

ڦنڊڻ (ليئي). گنڊڻ کي ڦنڊڻ به سڏين، پر ننڍو ته ڦنڊڻ ۽
وڏو ته گنڊڻ.

ڦنڊڻي (ڇيلري). ۱. گنڊڻي جهڙي، ڊيگهه هڪ فوٽ تائين،
سنهي مڇي کي کائي. ۲. ننڍڙي مڇي، ڊيگهه ٻه انچ کن.
ڪائجي ٿي.

ڦيڊر، فيڊر (ليئي)، قيڊر، فيڊر ۽ شيش پلو ٿيئي ساڳي
ڳالهه. ننڍڙي مڇڙي، ڊيگهه ڏيڍ انچ، ڪاڇي ٿي ۽ پڻ مڇي
جو ڳاهه (مئل کي به ڪنڍي ۾ هڻندا).

ڪانڊيري (ڇيلري). ڊيگهه ٻه انچ، ذرا ويڪري، ٽي ڪنڊا
جن مان هڪ وڏو ٻه ننڍا جيڪي رچ جي سڳن ۾ وڇڙي
پون (ساڪرو).

ڪائير. گانگت جو قسم، سنهڙو ڪارو.
ڪائيرو = سيراڻي.

ڪرال (ڇيلري). ننڍڙي مڇڙي، 'ڪلي' ۽ مڪ کان ذرا
ٿورڙي وڏي، کائي سگهجي پر ڪاڇي ڪانه، مڇي جو ڳاهه.
ڪرڙ، ڪرڙ، ڪرڙو = ڪريل.

ڪرڙو (ڇيلري). ڪرڙو ۽ ڏنپرو ٻئي ساڳي ڳالهه. چلر

ڳاڙھيرڙا، تيز ۽ طاقت وارو، ڀڄڻ ۾ تڪو. ڪرڙو ڀڄ جي زور تي اوچي اڏيل ڄار کان به ڪي فوت مٿان اڏامي ٿيندو. ڀڄ جي طاقت تي پوئتي پڻ تيزي سان موٽندو. دريائي ڪرڙو پندرهن فوت مٿي اڏامي به ٿي ٿو.

ڪُرڙي (ڇيلري). ۱. مڇي جي هڪ جنس جو نالو، ڪُرڙي مڇي، ڏنڀري. ۲. ڪرڙي مڇي جو ننڍڙو ٻچو (هڪ انچ کان ۹ انچ کن ڊيگهه تائين)؛ وڏو ٿيو ته پوءِ ڪُرڙو. نئين سال تي تازو لڙ پائي جئن ئي ڍنڍن ۾ پوندو ته ٻي سڀ مڇي کان پهريائين ڪرڙي ايندي.

ڪرڙيل، ڪرال. ننڍڙي سنهڙي، ڊيگهه ٻن انچ تائين، مڇي جو ڳاه، جي مري ويندي ته به ڪندي ۾ هڻندا. ٿئي تي تري ڪائجي پر ايترو مزو ڪونه اٿس.

ڪڪ، ڪامڻي (ليئي). ڊيگهه ٻه انچ، مڇيءَ جو ڳاهه، ڪاڇي ڪانه ٿي.

ڪلار (خ). غالباً ساڳي 'ڪرال'

ڪلو (ليئي). ٻه قسم، هڪ هيڊري رنگ تي، ٻيو ڳاڙھيري رنگ تي جيڪو ڪنڊو هڻي ٿو. سنهڙو ننڍڙو، ڊيگهه ڏيڍ انچ. ٿي ڪنڊا، ٻه ڪلهن کان ۽ هڪ مٿان، جيڪي تڪا زهريلو. مڇي کي پاسن کان ڌڪ هڻندو ته ٻي ست ۽ ساڻي ٿي لڙهندي ايندي (پاڻيءَ ۾ تيلهڻي ايندي) ۽ مري

ويندي. جڏهن مڇي 'ٻاڙو ڪندي' ته مٿان وات ۾ پئجي ويندس ۽ مري ويندي. ڪلو لڳندو ته سڄي تلاءُ ۾ مڇي ماري ڇڏيندو. چوندا ته 'ڪلو لڳي ويو، مڇي مري وئي'. پر مڇي ڪائيس به ٿي. ڪلي ڪي ڪاڙهي، چرٻي پيڙين ڪي مڪين.

ڪلونٽڙو = ڪلو

ڪنڊيلي (ليئي). ننڍڙي مڇي، ڊيگهه ۾ ڏيڍ انچ، مڇي جو ڳاه (ماٿيلو)

ڪنڌاڙ (ليئي). دريائي مڇي.

ڪنگ = ڪنگي ۽ ڪنگ ساڳي ڳالهه، لاڙ ۾ 'ڪنگ' ۽ اتر ۾ 'ڪنگي' سڏجي.

ڪنگو (ليئي). ڊيگهه ڇهه انچ، سنهڙي منهن واري، چنهنب ويل، ڪنڊا وڌاءُ تڪو هلي [ماٿيلو].

ڪنگي (ليئي). سنهي ڊگهي هڪ فوت تائين، ٻي مڇي ڪي ڪائي ۽ انهيءَ ڪري ڪي. سنڌ ۾ ڪانه ڪاڇي هئي، پر پاڪستان بعد سنڌ ۾ آيل بنگالي ڪائس*.

ڪنٺت. دريائي مڇي (اهو نالو ڪنڊياري واري ڀاڱي ۾). ڪٽڻ، ڪٽڙ، ڪٽو (ڇيلري). ننڍڙي مڇڙي، ڊيگهه ٻه انچ

* نومبر ۱۹۹۲ع ۾ ڀڄا تي معلوم ٿيو ته ان وقت قيمت پنجاهه روپيا في ڪلو هئي؛ ڪراچي ۾ بنگالي ۽ بهاري شوق مان چانورن سان ڪائين.

ڪن. ڪاڇي ڪانه، مڇيءَ جو ڳاهه.
 ڪڳتير، ڪڳتير (ليئي). ڪڳي جو قسم. ڊيگهه ۾ تي انچ
 ڪن ۽ تور ڏيڍ آنو، ڪاڇي ٿو.
 ڪڳو (ليئي). تي قسم: ڪڳو ننڍو، ڏڏ. ڪڳو ۽ ڪڳتير (لاڙ
 ۾ ماڃر جي ڍنڍن ۾ ٿيئي قسم ٿين). ڪڳو پنهنجا آنا وات
 ۾ جهلي.

ڪڳي (ليئي). ۱. مڇي جي جنس (جنهن ۾ ڪڳو، ڪڳتير
 شامل). ۲. ڪڳي مڇي وڏي پاڻي ۾ رهندي منهن ڊگهو، تي
 ڪنڊا پر سنهه، ڊيگهه چار انچ ڪن، ٻي مڇي کي ڪائي (لاڙ
 ۾ جاتي طرف گهڻو ٿئي) ۳. ڪڳي مڇي جا جدا جدا قسم:
 - آندو ڪڳو (ليئي). اڪيون تر جيڏڙيون ننڍڙيون، ڪنڊا
 وڏا، مڇون ننڍڙيون.

- پُرت ڪڳو: ڊيگهه تي انچ ڪن، مڇون وڏيون (وچ ۽ اتر)
 - دريائي ڪڳو: وڏو، ٻه اڍائي فوٽ تور ڏيڍ ڪلو ڪان، پنج
 ڪلو، تي ڪنڊا، ٻه پاسن کان ۽ هڪ مٿان.
 - ملهير، ملهيرڙو ڪڳڙو. ڊيگهه ڏيڍ انچ، ماڇي جو ڳاهه،
 جیرو پي گهمندو.

- مورڪڳو (ليئي). هيءُ وڏو شاهي رڙو آهي ۽ ٻي سڀ
 مڇي کان وڏو ۽ ڳرو آهي. رنگ سائو ۽ ڊبڪ ڊبڪ. سنڌ
 ۾ درياءَ توڙي ڍنڍن ۾ هي جنس اڳ ڪانه هئي. گهڻن جو

اهو خيال ته پهريائين ”تريلا ڪنب“ ۾ پيدا ٿيو ۽ پوءِ هيٺ لٿو. ڪي چون ته هي ”روسي مڇي“ آهي ۽ اڃان مٿان آئي آهي. هن جو رنگ جن ”فوجي ڊريس“ وارو آهي ۽ انهي ڪري ان کي ”فوجي رڙو“ به سڏيائون. ڪي هن کي ’انڌو ڪڳو‘ چون جو پاڻيءَ ۾ پيو هوندو ۽ ڇنڊو ڪونه، ائين جو جن انڌو آهي ۽ هٿ وجهي وڃي ڪڍوس. هاڻي درياءَ مان، واهن، ديورن ۽ ڍنڍن ۾ ويندي لاڙ تائين ان جو ٿور ٻهڇي ويو آهي. سنه ۱۹۸۶ع ۾، تعلقي سنجهوري ۾ ڳوٺ جعفر خان لغاري لڳ، بنديءَ واري وقت ۾ جمڙائو واه مان شاهي رڙو ماريائون، جنهن کي توريائون ته هڪ مڻ ۽ ٻاويهه سير ٿيو. ۲۴ ڊسمبر سنه ۱۹۹۲ع تي گڊو طرف راقم کي خبر ملي ته سيپٽمبر ۱۹۹۲ع ۾ گڊوڪان هيٺ وڏو ڪڳو ماريائون جيڪو ٻه مڻ پندرهن سير ٿيو.

ڪڳڙي (ليٽي يا ملي). ٻه ڪنڊا سونڍ مثل، ڊيگهه ٽي انچ. ڪنهي، ڪنهي (چيلري). پوپري کي مٿي اتر ۾ ڪنهي يا ڪنهي چون. منهن سٺي ۽ دري جهڙو، وچ ۽ پڇ ٿيلهي جهڙو (رستي، گڊو).

ڳانير، ڳانير (چيلري). ڊيگهه چار، پنج انچ، مڇيءَ جو ڳاهه (جاتي).

ڳانيري = سٺي (بدين)

گانگت، (چيلري، انهي لحاظ سان جو مٿان بت سڄو گول
 ڪوپن سان ڍڪيل). ٻي سڀ مڇي آني پيت ۾ جهليندي،
 پر مادي گانگت پنهنجا آنا ٻاهران پيت هيٺان ڪوڙي وارن
 ڪنڀرن ۾ جهليندي. حيدرآباد کان هيٺ درياءَ ۽ ڍورن ڍنڍن
 ۾ آهي، پر براج واري ڀل مٿي ڪونه ٿو چڙهي.
 گانگتي. ننڍڙي سنهڙي گانگت مڇڙي، ڊيگهه ۾ ٻن انچن
 تائين، وڏي مڇي ڪائيس.

گائر، گائرو، گانير، (چيلري). ڊيگهه ۹ انچ، تورپاءِ
 سوا، چاندي جهڙو چمڪندڙ ڪاڇي، ۽ پڻ مڇيءَ جو ڳاھ.
 گپ گلو = گلو

گڊو = مڪر. مائيلي طرف مڪر کي 'گڊو' به سڏين.

گرم = قابڙي

گنڊن (ليئي). اتر ۾ 'قنڊن' پڻ سڏجي (ريتي). چلراٿس
 پر ڳڻجي ليئي ۾. منهن ڊگهو، پني سڄي ڪنڊن سان
 سٿيل. وڏو هوندو ته پُٺارو ڪوري ڪڍي ڇڏيو، باقي
 پيٺارو تنهن ۾ وڌا ڪندا جيڪي ڪائڻ وقت سولا نڪرندا.
 وڏو گنڊن تور ۾ هڪ مڻ کان به مٿي ٿيندو. اثر ۾ ملو پر
 ڪائڻ ۾ لڏيد.

گنڊڻي (چيلري). قنڊڻي پڻ سڏجي، جنس ۾ گنڊن جدا ۽
 گنڊڻي جدا. ڊيگهه ٽن فوٽن تائين ۽ انچ کن ويڪر. ڪاڇي

ڪانه ٿي.

گلفام (چيلري). منهن ۾ 'سٺي' جهڙي، اڌ ۾ ٿيلهي جهڙي، ۽ پيچ ۾ موراڪي جهڙي. ٻن ٽن سالن ۾ ٻه ڪلو ڪن ٿي ويندي. گلفام، گولي، ڏيو ۽ ڊوٽر هاڻي آيل، اڳ ڪين هئا. گلفام خاص طرح فارمن ۾ آندل.

گلو، گپ گلو (ليئي). ڊيگهه ۾ ٻن کان پنجن انچن تائين، تور مني پاء تائين، مٿو ٿلهو، سنهي منهن سان. ننڍڙي مچي ڪائيندو، گپ ۾ هوندو ۽ اتي ٻڌو پيو هوندو. ڪاچي ٿو، پر گهڻو ڪري مچي جو ڳاهه. چرڪو ۽ سينگاري گلي کي ڪاڻ تي عاشق.

گلي (چيلري). ڊيگهه ڇهه انچ، تور اڌ پاءُ گوج (ليئي). گندڻ ۽ گوج کي چلر آهن ۽ جڏهن سڪندا ته نظر ايندا. پر گوج ڳڻجي ليئي ۾. گوج جا ٻه قسم: هڪ بونهي، اچي ننڍي چار انچ کن؛ ٻي بانهياري جيڪا وڏي سائي رنگ تي ۽ تي هيڊا ليڪا. تور هڪ ڪلو. درياء واري جنس جي پٺيء تي ڪندن جي ريٽر. ڊيگهه ٽي فوٽ. گوج کي اندران وچان وچ هڪ ئي ڦوٽو منڍي کان پوڇڙي تائين. شاکر وانگر گوج پڇو ڪندي.

گولي (چيلري). هاڻي فارمن ۾ آيل اڳ ڪانه هئي.

گهاتي. دريائي مچي (ڪندياري واري پاڻي ۾)

لَهَرَ=تيري. سکر کان مٿي اُڀي ڏانهن تيري کي 'لهر' سڏين. لَهَرَ، لَهَرَ، لَهَرَ (ليئي). هت جيڏي، ڳاڙهيري رنگ تي، تور ڏيڍ پاءَ کن، کاجي ٿي ۽ ڪامن (سائي) کان فائدي واري. ننڍي لَهَرَ کي مڇيءَ جو ڳاه ڪن. جرڪو، گندڻ ۽ شاکر ٿيئي لَهَرَ کي شوق سان کائين. لَهَرَ پاڻ پي سنهي مڇي کي کائي. پاسن کان ٻه ڪنڊا جيڪي زهريلا، رچ ڪيڻ وقت ماڻهوءَ کي اڪثر پير ۾ هڻندي. سخت ايڏا وارو سور؛ لئي جا ساوا ٿارا باه تي. سيڪبا ۽ انهن جي مٿان ڏنگ واري جاءِ رکجي ته سور ڍرو ٿيندو. لاڙڪاڻي-قنبر طرف لَهَرَ ٻوڏ وقت آئي. اتي اڳ ڪانه هئي.

ماه-شير (چيلري). فارم جي مڇي. اڳ درياءَ ڍنڍن ۾ ڪانه هئي. موراڪي جهڙي. هن ۾ وڏي واڌ جو هڪ سال ۾ ڏهه پنڌهن ڪلو تور ۾ ٿي وڃي ٿي.

مٺي، مٺو (چيلري). 'مٺو' به سڏجي. گندڻ نموني موڪرو پر مٺي ننڍڙي تڏهن مٺو سڏجي. ڊيگهه ڏهن انچن تائين، تور اڌ ڪلو. درياءَ جي وچولي ڀاڱي توڙي جاتي طرف ڍنڍن ۾ ٿئي.

مڙي (چيلري). موراڪي جهڙي پر ننڍي ۽ اڇي. سائيرڙي رنگ تي (ريتي). ڊيگهه اٺ انچ کن، تور ڏيڍ پاءَ، ان جو وڏو ٻچو مرو يا مڙيو به سڏجي.

مُرو، مُريو (چيلري). مُري به سڌجي (قنبر) پر هيءَ بي
جنس. اڪيون ڳاڙهيون، ڊيگهه تي انچ. مچيءَ جو ڳاه.
مڪ. ننڍڙي مچي، ڪاڇي ڪانه، مچي جو ڳاه.
مڪڻي (ليئي). سنهڙي، ڊيگهه به انچ، ڪڳي وانگر تي
ڪنڊا. اڳ ڪانه هئي ۽ اندازاً ۱۹۷۰ع کان پوءِ آئي
(مائيٽلو).

مُڪرُ (چيلري). لاڙ ۾ 'منڍو' به چون ۽ اتر ۾ عام نالو
مُڪر. ڊيگهه ۹ انچ، تور ڏيڍ پاءَ، بي مچي کي ڪائي.
ترڪوڻو ٿئي جسم تي ڪڪي جي گهڻائي سببان هٿ مان
چڏائجي وڃي ٿو. مُڪر جي ماهي (مادي) پڇا ڪري
چڏي ويندي پر نر بيهي بچاءَ ڪندو.

مُڪري، مڪري. مُڪر مچي جي جنس جو نالو.

مالهپرو ڪڳو = ملير، مليرو.

ملي = ۱. پوئڪي، چرڪي (جنس) ۲. ننڍي ته 'ملي'،
وڏو ته 'چرڪو'.

مليرو، مليرو (ليئي). 'مالهپرو ڪڳو' به سڌجي، ڳٺ
(گرانٽ) يا هٿ جيڏو، ڪڳي وانگر، تور اڌ پاءَ، مچيون
وڏيون، پاسن کان به ڪنڊا ۽ هڪ مٿان.

مليرو، مليرو (ليئي). ننڍڙي دريائي مچي، ڊيگهه تي انچ
کن، ڪائي سگهجي ٿي پر گهڻو ڪري مچي جو ڳاه.

مورَ مِچِي، مورِي، موراڪي (چيلري). سفيد ۽ سونهري
 جهلڪ تي سهڻي مِچِي. ڊيگهه چار فوٽ، تور پندرهن ڪلو.
 'موراڪي' نالو جنس جو. پر ننڍي ۽ وڏي جي لحاظ سان،
 وڏي ته موراڪي ۽ ان جو وڏو ٻچو ته موراڪو، جيڪو
 ڪُرڙي يا ڏنڀري جهڙو پر ان کان لائيو (سنهو) ۽ ڊگهي
 منهن وارو. وڏي موراڪي تور ۾ پنج ڪلو تائين. منهن وٽان
 داڻ داڻ جيڪا ڏانتي وانگر تڪي جنهن سان موراڪو ڪَٽري
 هڻندو ۽ رچ توڙيندو.

مُنڍو (چيلري). "منڍو" جدا جنس ۽ "منڍي" جدا
 جنس، منڍو ننڍڙو ۽ منڍي وڏي. وچئين دريائي ڀاڱي ۾
 "دجو" سڏجي. لاڙ ۾ "مڪر" کي منڍو به سڏين.

مُنڍِي (چيلري). ٻه قسم: هڪ چٽري ٻي ڪاري. چٽري
 کي "دَجِي" به سڏين. لاڙ جي ڍنڍن ۾ گهڻو وڏي ۽ گهڻي
 ٿئي. ٻي مِچِي کي ڪائي. شاڪر، مڪر ۽ چٽرو اهي ٿئي
 "منڍي" جون جدا ذاتيون (جنسون) آهن. ٻچو ننڍو
 ته "منڍو" وڏو ته "مُنڍي". منڍي جو نر رنگ ۾ ڪارو.
 بدين طرف، ننڍو ته ڊوڪرو، وڏو ته مڪر، ۽ اڃان به وڏي ته
 منڍي.

وڏَ-واٽِي = ٿيري، ٿيلهي. واٽ وڏو اٿس انهيءَ ڪري "وڏَ-
 واٽِي" به سڏجي.

وانچي (چيلري). ننڍڙي مڇي، ڊيگهه به انچ.
وونج (چيلري). ڊيگهه تن انجن تائين، تور هڪ آنو،
ڪاڇي ٿي (لاڙڪاڻو- قنبر). ڊيگهه نو انچ، تور ٿيڍ پاءُ
(گدو).

وئنڙي. دريائي مڇي، صفا سنهڙي، ڊيگهه تي انچ، ڪاڇي
ٿي ۽ پڻ مڇي جو ڳاهه (ساڳي وونج).

وهڙ، وهڙو (چيلري). ڏنڀري، موراڪي، ٿيري جي گاڏڙ
جنس. منهن ڏنڀري جو ته پڇ موراڪي جو، وات ٿيري جو
ته پويون حصو ٻي جنس جو. ڊيگهه پوڻا ٻه فوٽ، تور پنج
ڪلو (روهڙي).

هلوهڙ، الهوهڙ، الهوهڙ (ليئي) = لهڙ. (گدو طرف انهن نالن
سان سڏجي جيڪي سرائڪي ۾ گهڻو استعمال ۾ آهن).





پڙهندڙ نسل . پ ن

The Reading Generation

1960 جي ڏهاڪي ۾ عبدالله حسين ” اُداس نسلين “ نالي ڪتاب لکيو. 70 واري ڏهاڪي ۾ وري ماڻگ ”لڙهندڙ نسل“ نالي ڪتاب لکي پنهنجي دورَ جي عڪاسي ڪرڻَ جي ڪوشش ڪئي. امداد حُسينيءَ وري 70 واري ڏهاڪي ۾ ئي لکيو:
انڌي ماءُ جڻيندي آهي اونڌا سونڌا ٻارَ
ايندڙ نسل سَمورو هوندو گونگا ٻوڙا ٻارَ

هر دور جي نوجوانن کي اُداس، لڙهندڙ، ڪڙهندڙ، ڪڙهندڙ، پڙهندڙ، چُرندڙ، ڪِرندڙ، اوسيتڙو ڪَندڙ، پاڙي، ڪاڻو، پاڇوڪڙ، ڪاوڙيل ۽ وڙهندڙ نسلن سان منسوب ڪري سَگهجي ٿو، پر اسان انهن سڀني وچان ”پڙهندڙ“ نسل جا ڳولائو آهيون. ڪتابن کي ڪاڳر تان ڪڍي ڪمپيوٽر جي دنيا ۾ آڻڻ، ٻين لفظن ۾ برقي ڪتاب يعني e-books ٺاهي ورهائڻ جي وسيلي پڙهندڙ نسل کي وَڌڻ، ويجهڻ ۽ هِڪَ ٻئي کي ڳولي سَهڪاري تحريڪ جي رستي تي آڻڻَ جي آسَ رکون ٿا.

پڙهندڙ نسل (پڻ) ڪا به تنظيم ناهي. اُن جو ڪو به صدر، عهديدار يا پايو وجهندڙ نه آهي. جيڪڏهن ڪو به شخص اهڙي دعويٰ ڪري ٿو ته پگ ڄاڻو ته اهو ڪوڙو آهي. نه ئي وري پڻ جي نالي ڪي پئسا گڏ ڪيا ويندا. جيڪڏهن ڪو اهڙي ڪوشش ڪري ٿو ته پگ ڄاڻو ته اهو به ڪوڙو آهي.

جهڙيءَ طرح وڻن جا پڻ ساوا، ڳاڙها، نيرا، پيلا يا ناسي هوندا آهن اهڙيءَ طرح پڙهندڙ نسل وارا پڻ به مختلف آهن ۽ هوندا. اهي ساڳئي ئي وقت اداس ۽ پڙهندڙ، ٻرندڙ ۽ پڙهندڙ، سُست ۽ پڙهندڙ يا وڙهندڙ ۽ پڙهندڙ به ٿي سگهن ٿا. ٻين لفظن ۾ پڻ ڪا خصوصي ۽ تالي لڳل ڪلب Exclusive Club نه آهي.

ڪوشش اها هوندي ته پڻ جا سڀ ڪم ڪار سهڪاري ۽ رضاڪار بنيادن تي ٿين، پر ممڪن آهي ته ڪي ڪم اجرتي بنيادن تي به ٿين. اهڙي حالت ۾ پڻ پاڻ هڪٻئي جي مدد ڪرڻ جي اصول هيٺ ڏي وٺ ڪندا ۽ غير تجارتي non-commercial رهندا. پڻن پاران ڪتابن کي ڊجيٽائيز digitize ڪرڻ جي عمل مان ڪو به مالي فائدو يا نفعو حاصل ڪرڻ جي ڪوشش نه ڪئي ويندي.

ڪتابن کي ڊجيٽائيز ڪرڻ کان پوءِ اهم مرحلو ورهائڻ distribution جو ٿيندو. اهو ڪم ڪرڻ وارن مان جيڪڏهن ڪو پيسا ڪمائي سگهي ٿو ته ڀلي ڪمائي، رڳو پڻن سان اُن جو ڪو به لاڳاپو نه هوندو.

پڙهندڙ نسل . پڻ The Reading Generation

بَنَنَ كِي ڪُلِيل اڪرن ۾ صلاح ڏجي ٿي ته هو وَس پٽاندڙ وڌ
 ڪان وڌ ڪتاب خريد ڪري ڪتابن جي ليکڪن، ڇپائيندڙن ۽
 ڇاپيندڙن کي همٿائين. پر ساڳئي وقت علم حاصل ڪرڻ ۽ ڄاڻ
 کي ڦهلائڻ جي ڪوشش دوران ڪنهن به رُڪاوٽ کي نه مڃين.
 شيخ اياز علم، ڄاڻ، سمجهه ۽ ڏاهپ کي گيت، بيت، سٺ،
 پُڪار سان تشبيهه ڏيندي انهن سڀني کي بمن، گولين ۽ بارود
 جي مد مقابل بيهاريو آهي. اياز چوي ٿو ته:
 گيت به ڄڻ گوريلا آهن، جي ويريءَ تي وار ڪرن ٿا.

... ..

ڄڻ ڄڻ جاڙ وڌي ٿي جڳ ۾، هو ٻوليءَ جي آڙ چُپن ٿا؛
 ريتيءَ تي راتاها ڪن ٿا، موٽي منجهه پهڙ چُپن ٿا؛

... ..

ڪالهه هُيا جي سُرخ ڳلن جيئن، اڄڪلهه نيلا پيلا آهن؛
 گيت به ڄڻ گوريلا آهن.....

... ..

هي بيت اُٿي، هي بم-گولو،

جيڪي به ڪٿين، جيڪي به ڪٿين!

مون لاءِ ٻنهي ۾ فرق نه آ، هي بيت به بم جو ساٿي آ،

جنهن رڻ ۾ رات ڪيا رازا، تنهن هڏ ۽ چم جو ساٿي آ -

ان حساب سان اڻڄاڻائي کي پاڻ تي اهو سوچي مڙهڻ ته

”هاڻي ويڙهه ۽ عمل جو دور آهي، اُن ڪري پڙهڻ تي وقت نه

وڃايو“ نادانيءَ جي نشاني آهي.

پڙهندڙ نسل . پ ن The Reading Generation

پَنَ جو پڙهڻ عام ڪتابي ڪيڙن وانگر رڳو نصابي ڪتابن تائين محدود نه هوندو. رڳو نصابي ڪتابن ۾ پاڻ کي قيد ڪري ڇڏڻ سان سماج ۽ سماجي حالتن تان نظر ڪڍي ويندي ۽ نتيجي طور سماجي ۽ حڪومتي پاليسيون policies اڻڄاڻن ۽ نادانن جي هٿن ۾ رهنديون. پَنَ نصابي ڪتابن سان گڏوگڏ ادبي، تاريخي، سياسي، سماجي، اقتصادي، سائنسي ۽ ٻين ڪتابن کي پڙهي سماجي حالتن کي بهتر بنائڻ جي ڪوشش ڪندا.

پڙهندڙ نسل جا پَنَ سڀني کي **چو، ڇالاءِ ۽ ڪينئن** جهڙن سوالن کي هر بيان تي لاڳو ڪرڻ جي ڪوٺ ڏين ٿا ۽ انهن تي ويچار ڪرڻ سان گڏ جواب ڳولڻ کي نه رڳو پنهنجو حق، پر فرض ۽ اڻٽر گهرج unavoidable necessity سمجهندي ڪتابن کي پاڻ پڙهڻ ۽ وڌ کان وڌ ماڻهن تائين پهچائڻ جي ڪوشش جديد ترين طريقن وسيلي ڪرڻ جو ويچار رکن ٿا.

توهان به پڙهڻ، پڙهائڻ ۽ ڦهلائڻ جي ان سهڪاري تحريڪ ۾ شامل ٿي سگهو ٿا، بس پنهنجي اوسي پاسي ۾ ڏسو، هر قسم جا ڳاڙها توڙي نيرا، ساوا توڙي پيلا پن ضرور نظر اچي ويندا.

وڻ وڻ کي مون پاڪي پائي چيو ته ”منهنجا پاءُ
 پهتو منهنجي من ۾ تنهنجي پَنَ پَنَ جو پڙلاءُ.“
 - اياز (ڪلهي پاتم ڪينرو)

پڙهندڙ نسل . پَنَ The Reading Generation